

Бюллетень социологических сообщений «Вестник Волгограда» №2009-01 (1)

При использовании информации ссылка на
ЗАО ЦСМИ «Аналитик» обязательна

В этом выпуске:

- О концепции бюллетеня 3
- Социальное самочувствие и потребительские настроения
волгоградцев 4
- Оценка жителями Волгограда собственного материального положения
и жизненных перспектив. Оценка условий жизни в Волгоградской об-
ласти в сравнении с другими регионами России. Показатели кратко-
срочного и долгосрочного социального оптимизма и покупательской
активности.
- Оценка волгоградцами деятельности органов власти различного
уровня 11
- Оценка деятельности органов законодательной (представительной) и
исполнительной власти Волгоградской области и Волгограда. Оценка
жителями Волгограда деятельности Н. К. Максюты,
Р. Г. Гребенникова, В. В. Лихачева, И. А. Каревой.
- Закономерности восприятия жителями Волгограда кризисных
явлений 17
- Оценка влияния кризиса на жителей Волгограда. Представления о
том, на ком лежит ответственность за кризисные явления и что следу-
ет делать в условиях кризиса. «Отражение» кризиса на рабочих мес-
тах. Стратегии поведения работающих волгоградцев в случае нару-
шения их трудовых прав.
- Социально–демографические характеристики участников
исследования 24
- Распределение респондентов, принявших участие в исследовании, по
основным социально–демографическим категориям.

ББК С55 50

Рецензенты:

зав. кафедрой философии и культурологии ВАГС,
профессор Э. Г. Баландина;
доктор социологических наук, профессор В. И. Кирьянов;
доктор философских наук, профессор А. Л. Стризое

Издается в авторской редакции

Токарев В.В. Бюллетень социологических сообщений «Вестник Волгограда». №2009-01 (1) / В. В. Токарев, Н. В. Дулина, Т. С. Панкова, В. С. Гудковский / ЗАО ЦСМИ «Аналитик». – Волгоград: Волгоградское научное издательство, 2009. – 24 с.

В бюллетене представлены результаты первой в 2009 году волны инициативного исследовательского проекта «Волгоградский Омнибус», которое проводится Центром «Аналитик», начиная с 2005 года. Результаты опроса общественного мнения относятся к различным сферам жизни нашего города.

Бюллетень может быть полезен представителям органов власти различного уровня, руководителям коммерческих организаций, научным сотрудникам, студентам – всем, кому интересны результаты прикладных социологических исследований.

СПРАВКА ОБ ИССЛЕДОВАНИИ: «Волгоградский Омнибус» - инициативный исследовательский проект, который не имеет единственного заказчика. Организаторы исследования – Центр «АНАЛИТИК» (Волгоград) и ОМА «Маркетдэйта» (Москва). Исследование проводится восемь раз в год (два раза в квартал). Метод исследования – телефонный опрос по структурированной анкете. Объект исследования в 2009 году – население Волгограда в возрасте 16 лет и старше. Выборка – комбинированная стратифицированная, репрезентативна для населения Волгограда по признакам «пол», «возраст» и «район проживания респондентов». Объем выборки в волне 9/01 (январь–февраль 2009 года) – 454 респондента. Максимальная статистическая погрешность случайной одноступенчатой выборки такого объема при уровне значимости 0.05 составляет 4,6%. Срок проведения полевого этапа исследования – 20 января – 3 февраля 2009 года. Более подробная информация об исследовании представлена на сайте Центра «АНАЛИТИК» (http://socio-research.ru/svd/cnt/ru/fldr_mainpage/fldr_rightupblock/fldr_volgomnibus).

© ЗАО ЦСМИ «Аналитик», 2009.

© Волгоградское научное издательство, 2009.

О концепции бюллетеня

Чем мы живем? О чем думаем? Какие проблемы решаем? Этими и многими другими вопросами задавались, наверное, многие из нас. Природное любопытство и интерес к жизни сограждан – отличительная черта любого человека. Но такая информация не просто интересна, но и крайне важна. Любой орган государственной и муниципальной власти, бизнес-структура или научное социологическое сообщество обязано знать, чем живет население, которым она, эта структура, призвана управлять (взаимодействовать, изучать... – список возможных действий продолжите сами).

Потребность в получении достоверной, своевременной и актуальной информации о социальных процессах в Волгограде назрела давно. Не всегда и не все было успешно с удовлетворением этой потребности. И, тем не менее, сейчас мы все-таки можем сказать: презентация уникального для Волгограда периодического бюллетеня социологической информации «Вестник Волгограда» состоялась. А первый экземпляр «Вестника» Вы уже держите в своих руках.

Информацию, с которой Вы можете ознакомиться в этом бюллетене, мы получаем на основе результатов «Волгоградского Омнибуса» – инициативного исследовательского проекта, который Центр социологических и маркетинговых исследований «Аналитик» проводит совместно с компанией «Маркетдэйта» (г. Москва). «Волгоградский Омнибус» – это синдикативное мониторинговое исследование, цель которого – изучить общественное мнение и поведение, используя блоки вопросов самой разной тематики. Именно поэтому в бюллетене нет раз и навсегда заданных тем. Нам (надеемся, что и Вам) интересно все, что все связано с Волгоградом и его жителями – отношение населения к органам власти, кризисное поведение и настроение, культурные предпочтения, рейтинги политических деятелей, отношение к реформам здравоохранения, образования и армии, потребительское поведение и привычки, и многое другое.

В первом выпуске бюллетеня «Вестник Волгограда» представлены следующие темы:

1. Потребительские настроения волгоградцев в начале 2009 года.
2. Региональная и местная власть в глазах рядовых волгоградцев.
3. Восприятие жителями Волгограда экономического кризиса.

1. Социальное самочувствие и потребительские настроения волгоградцев

Для измерения показателей социального самочувствия и потребительских настроений населения в рамках проекта «Волгоградский Омнибус», традиционно, используется методика РИПН – регионального индекса потребительских настроений (замеры по этой методике начаты в апреле 2007 года). Результаты обработки ответов респондентов на вопросы, связанные с оценкой социального самочувствия, представлены в табл. 1.1. На рис. 1.1-1.3 приведены диаграммы, иллюстрирующие динамику показателей, характеризующих социальное самочувствие и потребительские настроения волгоградцев.

В сравнении с последним замером прошлого года (ноябрь–декабрь), индекс потребительских настроений волгоградцев продолжает снижаться.

1. Индекс покупательской активности снизился за последние полтора месяца со 108 до 78 единиц. Около 36% волгоградцев считают, что сейчас – плохое время для совершения крупных покупок. В том, что ситуация для совершения покупок благоприятна, уверены 20% опрошенных (в ноябре 2008 года о том, что ситуация для крупных покупок неблагоприятна, говорили 29% волгоградцев, в обратном были уверены 34% опрошенных¹).
2. Около 48% опрошенных считают, что сейчас материальное положение их семьи хуже, чем год назад (в ноябре таких ответов было 35%). Об изменениях к лучшему за последний год говорят лишь 10% опрошенных (в ноябре 2008 года – 20%). Индекс изменений материального положения – 41 балл (в ноябре–декабре – 68 баллов).
3. Лишь 5% волгоградцев считают, что условия жизни в нашей области лучше, чем в других регионах России (в ноябре таких было 10%). Около 44% опрошенных уверены, что ситуация в нашей области хуже, чем других регионах (в ноябре таких ответов было 39%). Индекс межрегиональных сравнений – 19 баллов (в ноябре–декабре – 40 баллов). Это абсолютный минимум за весь период измерений.

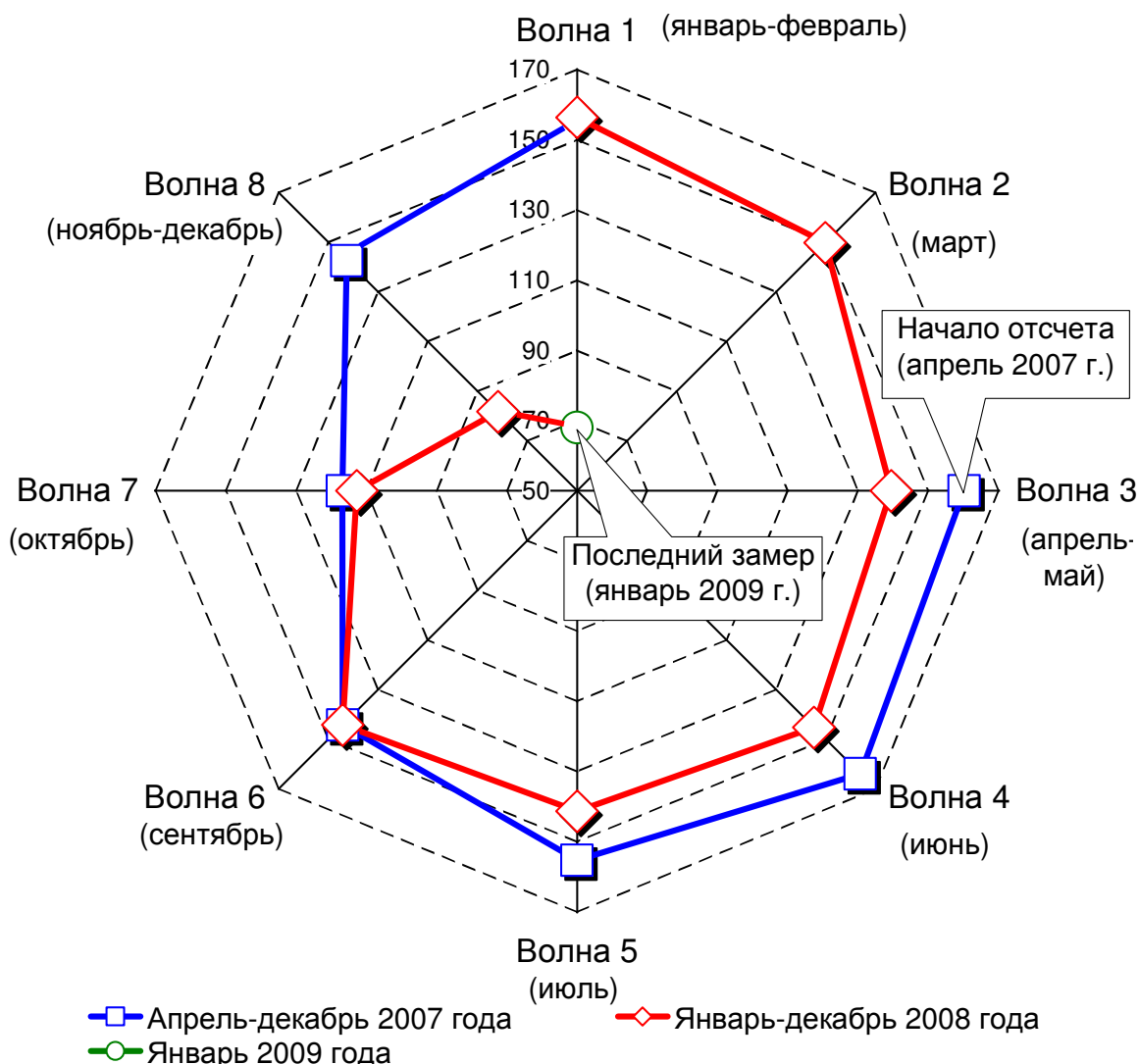
¹ В 2007–2008 годах в рамках проекта «Волгоградский Омнибус» проводились опросы жителей Волгограда в возрасте от 16 до 60 лет. С тем, чтобы обеспечить сопоставимость данных, индексные показатели, представленные на рис. 1.1-1.3, рассчитаны именно для этой подвыборки респондентов. Методика расчета показателей РИПН детально изложена на сайте Центра «АНАЛИТИК».

Таблица 1.1. Распределения ответов респондентов на вопросы, связанные с оценкой социального самочувствия и потребительских настроений

ФОРМУЛИРОВКА ВОПРОСА, ВАРИАНТЫ ОТВЕТОВ	ПОЛ		ВОЗРАСТНАЯ КАТЕГОРИЯ				УРОВЕНЬ ОБРАЗОВАНИЯ			В ЦЕЛОМ ПО ВСЕМ РЕСПОНДЕНТАМ
	(1) Мужчины	(2) Женщины	(1) От 16 до 34 лет	(2) От 35 до 50 лет	(3) От 51 до 64 лет	(4) 65 лет и старше	(1) Начальное, неполное среднее	(2) Среднее специальное, среднее общее	(3) Высшее, незаконченное высшее	
КАК ВЫ ПОЛАГАЕТЕ, НЫНЕШНИЕ УСЛОВИЯ ЖИЗНИ В НАШЕЙ ОБЛАСТИ ЛУЧШЕ, ХУЖЕ ИЛИ ПРИМЕРНО ТАКИЕ ЖЕ, КАК И В ЦЕЛОМ ПО СТРАНЕ?										
Условия жизни в нашей области хуже, чем в целом по стране	43%	45%	40%	47%	44%	47%	59%	45%	42%	44%
Условия жизни в нашей области такие же, как в целом по стране	51%	51%	54%	49%	50%	49%	41%	50%	53%	51%
Условия жизни в нашей области лучше, чем в целом по стране	6%	4%	6%	4%	5%	4%	0%	5%	5%	5%
КАК ВЫ ПОЛАГАЕТЕ, ВАШЕ НЫНЕШНЕЕ МАТЕРИАЛЬНОЕ ПОЛОЖЕНИЕ (ВАШЕЙ СЕМЬИ), ЛУЧШЕ, ХУЖЕ ИЛИ ПРИМЕРНО ТАКОЕ ЖЕ, КАКИМ ОНО БЫЛО ГОД НАЗАД?										
Материальное положение семьи хуже, чем было год назад	44%	52%	42%	52%	52%	51%	49%	53%	43%	48%
Материальное положение семьи такое же, как год назад	43%	40%	42%	39%	38%	45%	34%	40%	44%	41%
Материальное положение семьи лучше, чем год назад	14%	8%	15%	9%	10%	4%	17%	7%	13%	10%
КАК ВЫ ПОЛАГАЕТЕ, В БЛИЖАЙШИЕ 12 МЕСЯЦЕВ ВАШЕ МАТЕРИАЛЬНОЕ ПОЛОЖЕНИЕ УЛУЧШИТСЯ, УХУДШИТСЯ ИЛИ ОСТАНЕТСЯ ПРИМЕРНО ТАКИМ ЖЕ, КАК СЕЙЧАС?										
Материальное положение за ближайший год ухудшится	32%	29%	25%	29%	39%	37%	31%	34%	26%	31%
Материальное положение за ближайший год не изменится	52%	56%	52%	59%	53%	53%	38%	51%	59%	54%
Материальное положение за ближайший год улучшится	16%	14%	23%	12%	7%	11%	31%	15%	15%	15%

ФОРМУЛИРОВКА ВОПРОСА, ВАРИАНТЫ ОТВЕТОВ	ПОЛ		ВОЗРАСТНАЯ КАТЕГОРИЯ				УРОВЕНЬ ОБРАЗОВАНИЯ			В ЦЕЛОМ ПО ВСЕМ РЕС-ПОНДАМ
	(1) Мужчины	(2) Женщины	(1) От 16 до 34 лет	(2) От 35 до 50 лет	(3) От 51 до 64 лет	(4) 65 лет и старше	(1) Начальное, неполное среднее	(2) Среднее специальное, среднее общее	(3) Высшее, незаконченное высшее	
КАК, ПО ВАШЕМУ МНЕНИЮ, ЗА ЭТО ВРЕМЯ ИЗМЕНИТСЯ ЖИЗНЬ БОЛЬШИНСТВА РОССИЯН: УЛУЧШИТСЯ, УХУДШИТСЯ ИЛИ ОСТАНЕТСЯ ПРИМЕРНО ТАКОЙ ЖЕ, КАК СЕЙЧАС?										
Жизнь большинства россиян за ближайший год ухудшится	51%	50%	45%	51%	56%	56%	44%	49%	53%	51%
Жизнь большинства россиян за ближайший год не изменится	36%	40%	41%	41%	32%	34%	28%	40%	37%	38%
Жизнь большинства россиян за ближайший год улучшится	12%	10%	14%	8%	12%	10%	27%	12%	10%	11%
КАК ВЫ ДУМАЕТЕ, В БЛИЖАЙШИЕ 5 ЛЕТ МАТЕРИАЛЬНОЕ ПОЛОЖЕНИЕ РОССИЯН В ЦЕЛОМ УЛУЧШИТСЯ, УХУДШИТСЯ ИЛИ ОСТАНЕТСЯ ПРЕЖНИМ?										
Жизнь большинства россиян за 5 лет ухудшится	24%	26%	22%	27%	23%	30%	27%	22%	30%	25%
Жизнь большинства россиян за 5 лет не изменится	47%	48%	43%	46%	49%	55%	47%	52%	42%	48%
Жизнь большинства россиян за 5 лет улучшится	28%	26%	35%	27%	27%	14%	26%	26%	29%	27%
ЕСЛИ ГОВОРИТЬ О КРУПНЫХ ПОКУПКАХ ДЛЯ ДОМА, - ТАКИХ КАК МЕБЕЛЬ, ХОЛОДИЛЬНИК, БЫТОВАЯ ЭЛЕКТРОНИКА, ТЕЛЕВИЗОР, ТО, КАК ВЫ ПОЛАГАЕТЕ, СЕЙЧАС В ЦЕЛОМ ХОРОШЕЕ ИЛИ ПЛОХОЕ ВРЕМЯ ДЛЯ ТОГО, ЧТОБЫ ДЕЛАТЬ ТАКИЕ ПОКУПКИ?										
Плохое время для совершения крупных покупок	37%	35%	33%	37%	36%	38%	33%	41%	29%	36%
Не хорошее и не плохое время для совершения крупных покупок	43%	45%	41%	41%	51%	49%	34%	43%	46%	44%
Хорошее время для совершения крупных покупок	20%	20%	26%	22%	13%	13%	34%	16%	25%	20%

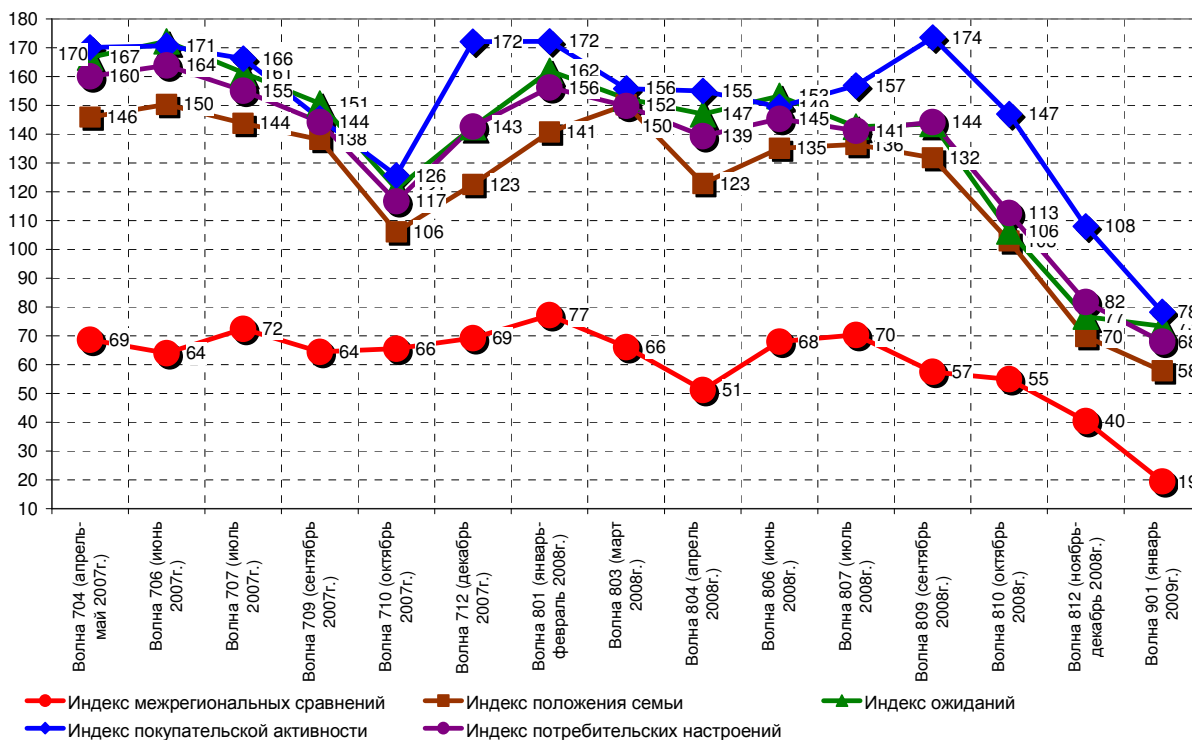
ПРИМЕЧАНИЕ: Здесь и далее сумма процентных показателей по каждому вопросу (по столбцу) равна 100%. Результаты расчета относятся к населению Волгограда в возрасте 16 лет и старше.



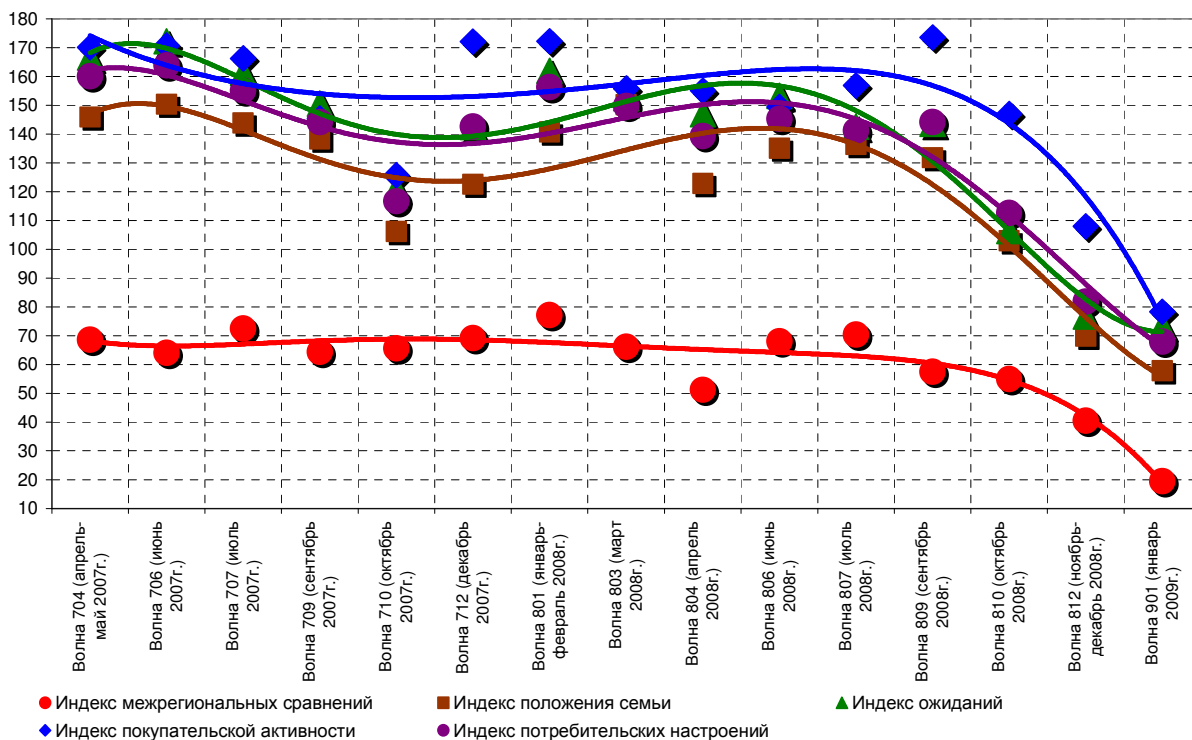
ПРИМЕЧАНИЕ: Для обеспечения сопоставимости данных с результатами ранее выполненных измерений, расчет индексов потребительских настроений проведен по совокупности респондентов в возрасте от 16 до 59 лет.

Рис. 1.1. Динамика изменения индекса потребительских настроений волгоградцев с апреля 2007 по январь 2009 года

Как и в большинстве проведенных ранее замеров, более высокие показатели социального самочувствия в январе 2009 года демонстрировали мужчины, люди в возрасте до 34 лет, более материально- и социально благополучные жители города (с высоким уровнем дохода, относящие себя к социальным слоям «высшему», «между высшим и средним», не испытывающие сложностей с приобретением товаров длительного пользования и т.д.).



а) Результаты расчета показателей социального самочувствия

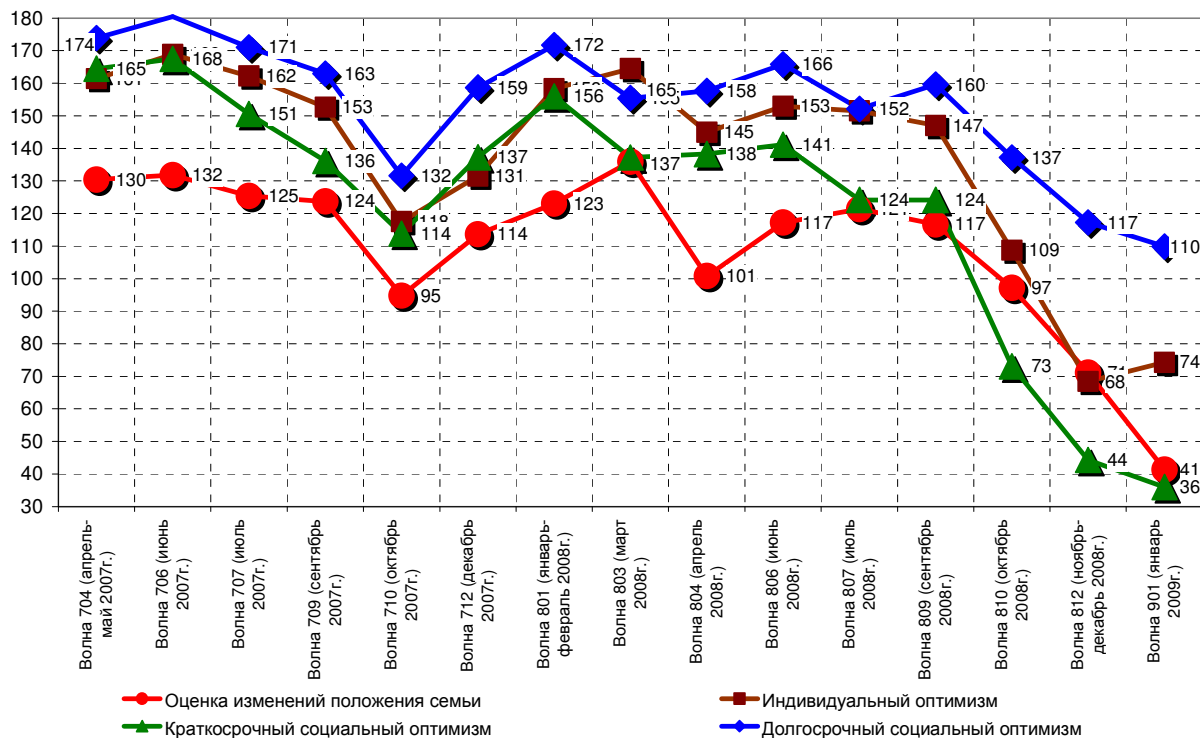


б) Тенденции изменения показателей социального самочувствия

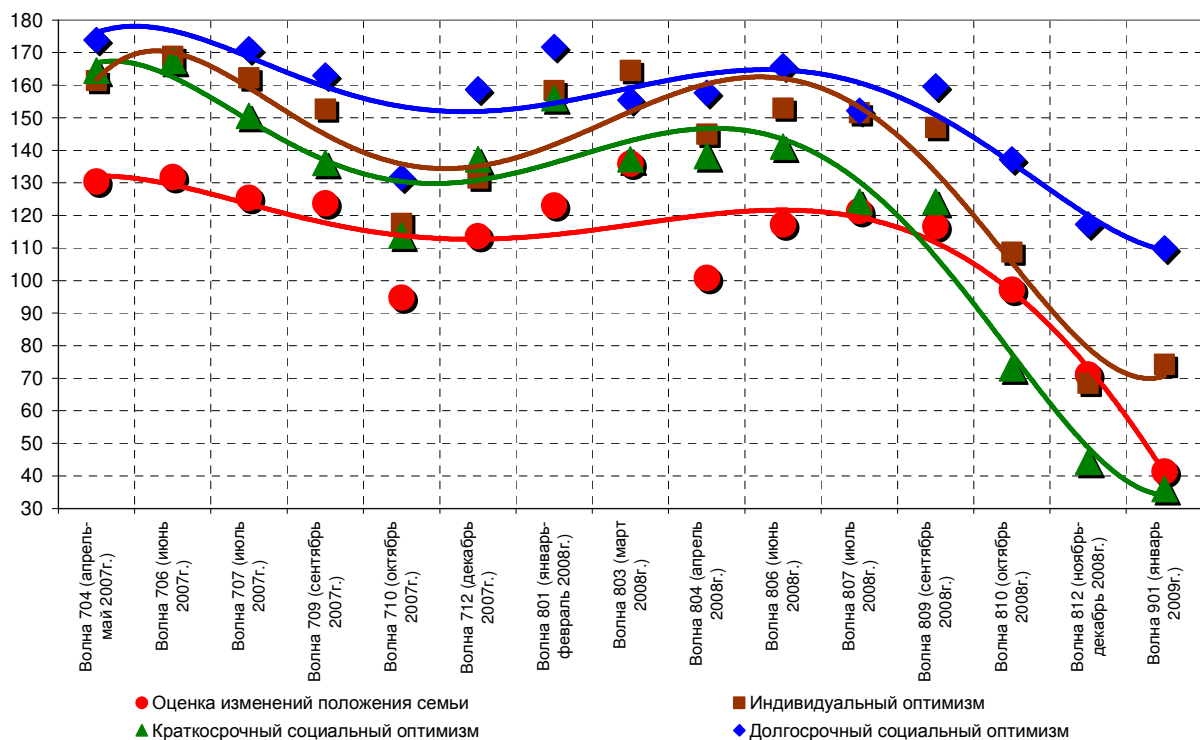
Рис. 1.2. Динамика показателей социального самочувствия жителей Волгограда (компонентов индекса РИПН)

При публикации в СМИ ссылка на Центр «АНАЛИТИК» обязательна. При публикации на веб-сайтах обязательно указание гиперссылки на сайт Центра «АНАЛИТИК»

© ЦСМИ «АНАЛИТИК»
(8442) 28-57-57, 28-39-39
<http://socio-research.ru/>



а) Результаты расчета индексов оптимизма



б) Тенденции изменения индексов оптимизма

Рис. 1.3. Динамика показателей индексов индивидуального и социального оптимизма жителей Волгограда

При публикации в СМИ ссылка на Центр «АНАЛИТИК» обязательна. При публикации на веб-сайтах обязательно указание гиперссылки на сайт Центра «АНАЛИТИК»

© ЦСМИ «АНАЛИТИК»
(8442) 28-57-57, 28-39-39
<http://socio-research.ru/>

Из благоприятных тенденций следует отметить тот факт, что темпы начавшегося в сентябре 2008 года снижения потребительских настроений несколько замедлились. Несколько возросли (с 68 до 74 баллов) показатели индивидуального социального оптимизма волгоградцев. Сегодня относительно большее, чем два месяца назад, число жителей города, выражают уверенность в том, что в течение ближайшего года положение их семьи изменится к лучшему. Закрепится ли эта тенденция, или нарастание негативных ожиданий продолжится, покажут следующие волны исследования.

В целом, результаты проекта (см. рис. 1.1-1.3) позволяют говорить о том, что в январе 2009 года основная часть волгоградцев воспринимала ситуацию, связанную с экономическим кризисом, в следующих терминах:

1. «За последний год материальное положение моей семьи заметно ухудшилось (хотя еще несколько месяцев назад я был уверен, что оно стабильно улучшается)».
2. «Я считаю, что в течение ближайшего года изменения к худшему продолжатся, но они будут не столь масштабны, как уже произошедшие ухудшения. Еще в ноябре я думал, что все будет заметно хуже, но теперь немного успокоился».
3. «Других жителей России в течение ближайшего года ждут заметно более серьезные изменения к худшему, чем меня и мою семью» (индекс краткосрочного социального оптимизма – 36, индекс индивидуального оптимизма – 74).
4. «В долгосрочной перспективе (в течение пяти лет) все нормализуется и улучшение условий жизни жителей России продолжится» (индекс долгосрочного социального оптимизма – 110, это единственный индекс, который превышает 100 баллов – «нейтральное» значение шкалы).

Полученные данные хорошо согласуются с результатами других исследований. Так, например, в исследовательском проекте «Межрегиональный индекс кризисного сознания» («МИКС-2008»), проведенном Ассоциацией региональных исследовательских центров «Группа 7/89» в ноябре 2008 года, во всех (!) городах исследования были получены аналогичные результаты – показатели долгосрочного социального оптимизма оказываются выше краткосрочного индивидуального оптимизма, которые, в свою очередь, превышают уровень краткосрочного социального оптимизма (отчет по результатам исследования «МИКС–2008» можно скачать на сайте Центра «Аналитик») и на сайте Ассоциации «Группа 7/89» (<http://www.789.ru/>).

2. Оценка деятельности органов власти

Во втором разделе бюллетеня представлены результаты обработки ответов респондентов на вопросы, посвященные оценке особенностей восприятия деятельности органов власти различного уровня.

При ответе на вопросы интервью респондентам предлагалось оценить деятельность органов власти и их руководителей по «школьной» пятибалльной шкале («5» – «очень хорошо», «1» – «очень плохо»), которая была дополнена еще двумя позициями – «вообще ничего не делает, поэтому его работу оценить невозможно» (шкальное значение «0») и «не могу оценить работу, поскольку ничего об этом не знаю».

В процессе обработки ответов респондентов, помимо собственно процентных распределений, рассчитывались следующие показатели:

1. «Уровень информированности» о деятельности органа власти или его представителя. Уровень информированности определялся как сумма процентных показателей всех результативных ответов респондентов. Таким образом, показатель «уровень информированности – 75%» означает, что из каждых четырех респондентов три смогли оценить (не важно – положительно или отрицательно) работу органа власти, а один выбрал вариант ответа «Не могу оценить работу, поскольку ничего об этом не знаю».
2. «Индекс оценки деятельности органа управления» – безразмерный показатель, который показывает, насколько доля «положительных оценок» деятельности (работает «удовлетворительно», «хорошо» или «очень хорошо») превышает долю «отрицательных оценок» («вообще не работает», «работает очень плохо», «работает плохо»). Индексный показатель, равный 100 баллов, означает, что доли положительных и отрицательных оценок одинаковы, если индексный показатель больше 100, – доля положительных оценок оказывается больше, чем доля отрицательных. Полностью методика расчета и интерпретации индексных показателей изложена на сайте Центра «Аналитик».

В табл. 2.1 представлены распределения ответов респондентов на вопросы, связанные с оценкой деятельности органов власти и их руководителей. Диаграммы, приведенные на рис. 2.1, иллюстрируют полученные распределения ответов респондентов (рис. 2.1, а) и рассчитанные значения индексов оценки органов власти различного уровня (рис. 2.1, б).

Таблица 2.1. Распределения ответов респондентов на вопросы, связанные с оценкой деятельности органов региональной и муниципальной власти

Как бы Вы оценили в целом работу следующих органов власти и их руководителей?	ПОЛ		ВОЗРАСТНАЯ КАТЕГОРИЯ				УРОВЕНЬ ОБРАЗОВАНИЯ			В ЦЕЛОМ ПО ВСЕМ РЕСПОНДЕНТАМ
	(1) Мужчины	(2) Женщины	(1) От 16 до 34 лет	(2) От 35 до 50 лет	(3) От 51 до 64 лет	(4) 65 лет и старше	(1) Начальное, неполное среднее	(2) Среднее специальное, среднее общее	(3) Высшее, незаконченное высшее	
ВОЛГОГРАДСКАЯ ГОРОДСКАЯ ДУМА										
Работает очень хорошо или хорошо	12%	17%	19%	9%	16%	14%	38%	14%	15%	15%
Работает удовлетворительно	40%	40%	39%	45%	44%	29%	28%	38%	43%	40%
Работает плохо или очень плохо	25%	19%	22%	17%	16%	31%	21%	20%	23%	21%
Вообще ничего не делает	6%	9%	3%	9%	9%	13%	0%	9%	5%	7%
Ничего не знаю о работе, не могу оценить	17%	16%	16%	20%	15%	13%	14%	19%	14%	17%
Доля результативных ответов	83%	84%	84%	80%	85%	87%	86%	81%	86%	83%
Индекс оценки	126	135	141	135	141	101	152	128	133	131
ПРЕДСЕДАТЕЛЬ ВОЛГОГРАДСКОЙ ГОРОДСКОЙ ДУМЫ КАРЕВА И.А.										
Работает очень хорошо или хорошо	10%	11%	15%	2%	12%	13%	30%	10%	11%	11%
Работает удовлетворительно	18%	27%	22%	25%	27%	20%	7%	22%	25%	23%
Работает плохо или очень плохо	15%	9%	11%	12%	9%	15%	10%	9%	16%	12%
Вообще ничего не делает	9%	11%	7%	11%	13%	11%	7%	11%	9%	10%
Ничего не знаю о работе, не могу оценить	47%	43%	45%	50%	39%	41%	46%	49%	39%	45%
Доля результативных ответов	53%	57%	55%	50%	61%	59%	54%	51%	61%	55%
Индекс оценки	107	133	135	108	126	111	137	124	119	122
АДМИНИСТРАЦИЯ ВОЛГОГРАДА										
Работает очень хорошо или хорошо	19%	26%	28%	14%	29%	23%	38%	21%	24%	23%
Работает удовлетворительно	39%	31%	35%	40%	31%	28%	16%	34%	36%	34%
Работает плохо или очень плохо	20%	16%	14%	19%	15%	25%	16%	17%	19%	18%
Вообще ничего не делает	6%	7%	5%	9%	8%	7%	0%	7%	7%	7%

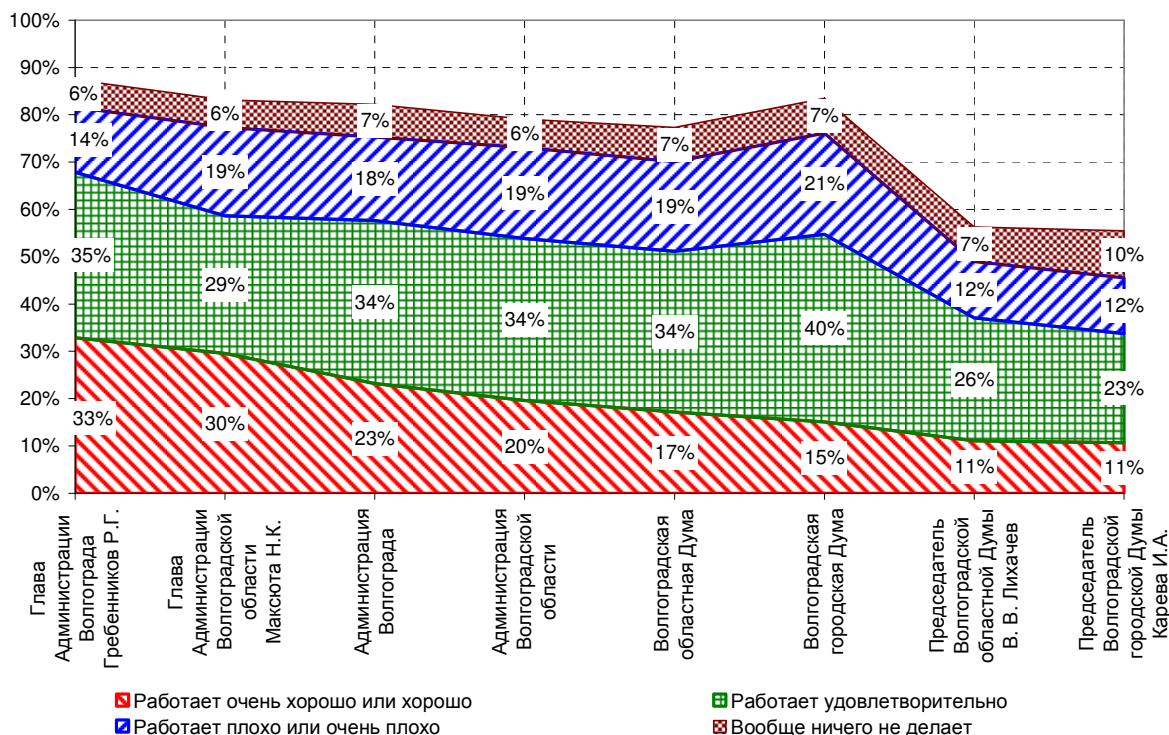
При публикации в СМИ ссылка на Центр «АНАЛИТИК» обязательна. При публикации на веб-сайтах обязательно указание гиперссылки на сайт Центра «АНАЛИТИК»

© ЦСМИ «АНАЛИТИК»
(8442) 28-57-57, 28-39-39
<http://socio-research.ru/>

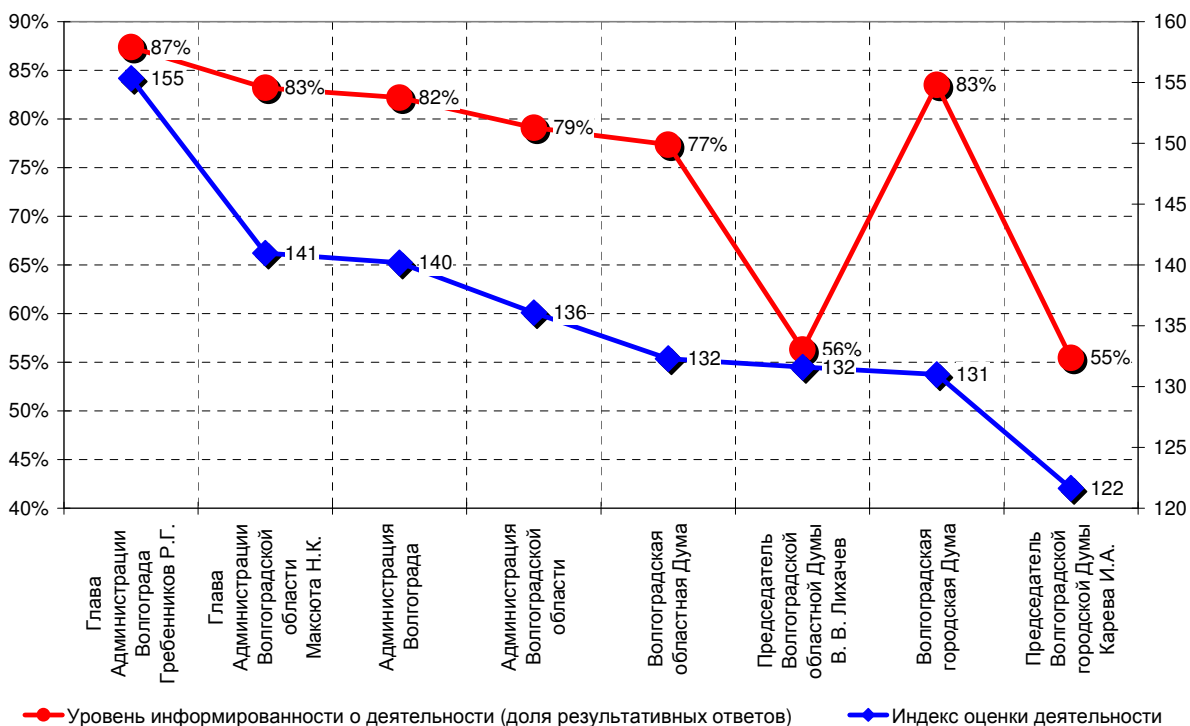
Как бы Вы оценили в целом работу следующих органов власти и их руководителей?	ПОЛ		ВОЗРАСТНАЯ КАТЕГОРИЯ				УРОВЕНЬ ОБРАЗОВАНИЯ			В ЦЕЛОМ ПО ВСЕМ РЕС-ПОНДАТАМ
	(1) Мужчины	(2) Женщины	(1) От 16 до 34 лет	(2) От 35 до 50 лет	(3) От 51 до 64 лет	(4) 65 лет и старше	(1) Начальное, неполное среднее	(2) Среднее специальное, среднее общее	(3) Высшее, незаконченное высшее	
Ничего не знаю о работе, не могу оценить	15%	20%	18%	18%	18%	17%	30%	20%	14%	18%
Доля результативных ответов	85%	80%	82%	82%	82%	83%	70%	80%	86%	82%
Индекс оценки	137	143	154	131	146	122	153	140	140	140
ГЛАВА АДМИНИСТРАЦИИ ВОЛГОГРАДА ГРЕБЕННИКОВ Р.Г.										
Работает очень хорошо или хорошо	34%	32%	34%	24%	46%	32%	54%	34%	31%	33%
Работает удовлетворительно	32%	37%	37%	38%	33%	29%	15%	34%	38%	35%
Работает плохо или очень плохо	20%	9%	12%	15%	10%	19%	10%	13%	15%	14%
Вообще ничего не делает	4%	7%	3%	10%	4%	8%	0%	6%	6%	6%
Ничего не знаю о работе, не могу оценить	9%	15%	15%	13%	8%	12%	21%	13%	12%	13%
Доля результативных ответов	91%	85%	85%	87%	92%	88%	79%	87%	88%	87%
Индекс оценки	146	163	167	143	171	139	176	155	154	155
ВОЛГОГРАДСКАЯ ОБЛАСТНАЯ ДУМА										
Работает очень хорошо или хорошо	18%	17%	26%	7%	14%	17%	20%	16%	19%	17%
Работает удовлетворительно	34%	34%	34%	34%	38%	32%	36%	34%	34%	34%
Работает плохо или очень плохо	23%	16%	14%	22%	18%	24%	19%	19%	19%	19%
Вообще ничего не делает	8%	6%	4%	8%	10%	9%	7%	7%	7%	7%
Ничего не знаю о работе, не могу оценить	17%	27%	22%	29%	20%	18%	18%	24%	21%	23%
Доля результативных ответов	83%	73%	78%	71%	80%	82%	82%	76%	79%	77%
Индекс оценки	125	139	153	116	129	118	136	130	134	132
ПРЕДСЕДАТЕЛЬ ВОЛГОГРАДСКОЙ ОБЛАСТНОЙ ДУМЫ В. В. ЛИХАЧЕВ										
Работает очень хорошо или хорошо	10%	12%	16%	2%	14%	11%	27%	10%	11%	11%
Работает удовлетворительно	26%	26%	27%	25%	24%	27%	23%	25%	28%	26%
Работает плохо или очень плохо	14%	11%	8%	15%	12%	15%	10%	11%	14%	12%

Как бы Вы оценили в целом работу следующих органов власти и их руководителей?	ПОЛ		ВОЗРАСТНАЯ КАТЕГОРИЯ				УРОВЕНЬ ОБРАЗОВАНИЯ			В ЦЕЛОМ ПО ВСЕМ РЕС-ПОНДАТАМ
	(1) Мужчины	(2) Женщины	(1) От 16 до 34 лет	(2) От 35 до 50 лет	(3) От 51 до 64 лет	(4) 65 лет и старше	(1) Начальное, неполное среднее	(2) Среднее специальное, среднее общее	(3) Высшее, незаконченное высшее	
Вообще ничего не делает	6%	8%	3%	7%	11%	11%	7%	8%	6%	7%
Ничего не знаю о работе, не могу оценить	44%	43%	46%	49%	38%	36%	34%	47%	40%	44%
Доля результативных ответов	56%	57%	54%	51%	62%	64%	66%	53%	60%	56%
Индекс оценки	130	133	160	110	124	118	149	130	132	132
АДМИНИСТРАЦИЯ ВОЛГОГРАДСКОЙ ОБЛАСТИ										
Работает очень хорошо или хорошо	20%	19%	30%	9%	17%	18%	11%	20%	20%	20%
Работает удовлетворительно	35%	33%	35%	30%	38%	34%	23%	32%	37%	34%
Работает плохо или очень плохо	23%	16%	14%	26%	19%	20%	20%	20%	18%	19%
Вообще ничего не делает	6%	6%	2%	9%	6%	9%	0%	7%	5%	6%
Ничего не знаю о работе, не могу оценить	16%	25%	19%	26%	19%	19%	47%	21%	19%	21%
Доля результативных ответов	84%	75%	81%	74%	81%	81%	53%	79%	81%	79%
Индекс оценки	132	140	161	105	136	129	126	132	141	136
ГЛАВА АДМИНИСТРАЦИИ ВОЛГОГРАДСКОЙ ОБЛАСТИ МАКСЮТА Н.К.										
Работает очень хорошо или хорошо	33%	27%	35%	19%	31%	32%	21%	31%	29%	30%
Работает удовлетворительно	25%	33%	31%	26%	28%	31%	29%	28%	31%	29%
Работает плохо или очень плохо	22%	16%	14%	25%	16%	20%	29%	20%	17%	19%
Вообще ничего не делает	6%	6%	4%	9%	8%	4%	0%	4%	8%	6%
Ничего не знаю о работе, не могу оценить	14%	19%	16%	21%	17%	12%	21%	18%	15%	17%
Доля результативных ответов	86%	81%	84%	79%	83%	88%	79%	82%	85%	83%
Индекс оценки	135	146	157	115	142	145	126	142	140	141

ПРИМЕЧАНИЕ: Сумма процентных показателей по каждому вопросу (по столбцу) равна 100%. Результаты расчета относятся к населению Волгограда в возрасте 16 лет и старше.



а) Распределение ответов респондентов на вопросы об оценке деятельности органов власти



б) Индексные показатели

Рис. 2.1. Оценка жителями Волгограда деятельности органов власти различного уровня

Анализ результатов, приведенных в табл. 2.1 и на рис. 2.1, позволяет сделать следующие выводы о характере отношения жителей Волгограда к органам власти различного уровня.

1. Наиболее высоко оценивается жителями Волгограда деятельность на своих постах главы городской администрации Р. Г. Гребенникова (33% опрошенных уверены, что он работает «очень хорошо» или «хорошо») и Н. К. Максюты (30% респондентов оценили его деятельность положительно). Наиболее критично оценивается деятельность руководителей Волгоградской областной Думы В. В. Лихачева и Волгоградской городской думы И. А. Каревой – лишь по 11% опрошенных оценили их деятельность на «очень хорошо» или «хорошо».
2. Общий уровень выборов вариантов ответа «вообще ничего не делает, поэтому оценить деятельность невозможно» практически для всех органов управления и их руководителей находится на уровне 6%-7% и лишь у И. А. Каревой достигает 10%. С нашей точки зрения, это характеризует не столько «объекты оценки» (органы власти), сколько самих «оценщиков» (жителей Волгограда, принимавших участие в опросе). Как показывают большинства исследований, проводившихся Центром «Аналитик», величиной 5%-7% может быть оценена доля жителей Волгограда, которые во всех случаях отрицательно относятся к деятельности органов власти различного уровня.
3. Выявлены существенные различия в структуре информированности волгоградцев о деятельности органов власти и их руководителей. Так, в наименьшей степени участники исследования информированы о деятельности В. В. Лихачева и И. А. Каревой (лишь 55%-56% опрошенных смогли оценить их деятельность), в наибольшей степени – о деятельности Р. Г. Гребенникова и Н. К. Максюты (количество результативных ответов составляет 83%-87%). В целом, деятельность структур исполнительной ветви власти оценивается избирателями выше, чем работа выборных законодательных (представительных) органов.
4. В целом, деятельность всех органов управления и их руководителей оценивается избирателями «умеренно–положительно» (общее количество нейтральных и положительных оценок превышает количество отрицательных оценок), однако для органов исполнительной власти наблюдается выраженная тенденция «работа руководителя оценивается выше, чем работа возглавляемого им органа».

3. Закономерности восприятия жителями Волгограда кризисных явлений

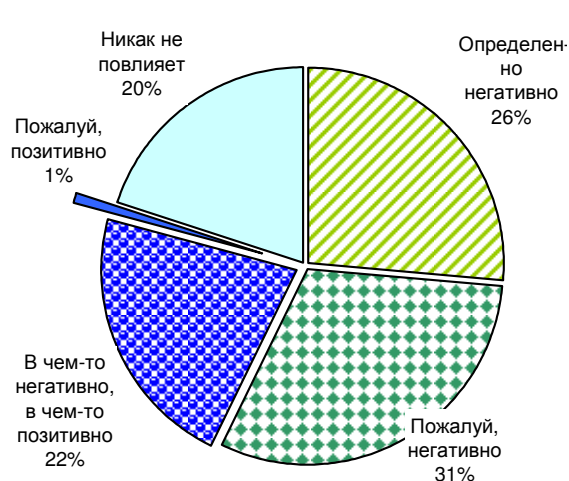
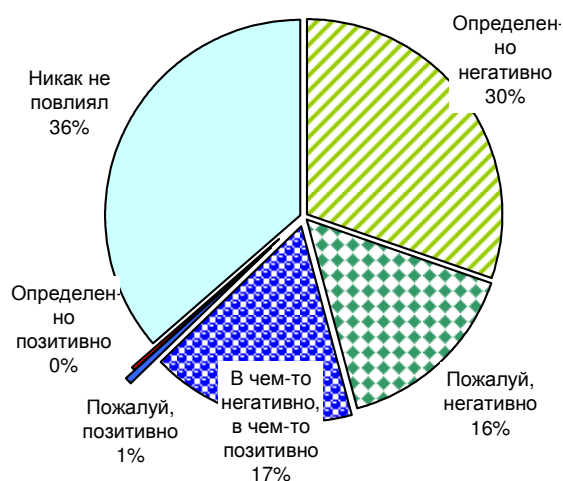
В табл. 3.1-3.6 и на рис. 3.1-3.4 представлены результаты обработки ответов респондентов на группу вопросов, связанных с оценкой влияния экономического кризиса на материальное положение населения и ситуацию в регионе. Анализ данных позволяет сделать следующие выводы:

1. О том, что они не ощутили влияние кризиса, в ходе опроса заявили 36% волгоградцев. Негативное влияние кризисных явлений на положение своей семьи отметили 46%. Наиболее чувствительны к кризису люди старших возрастных категорий, женщины, люди, имеющие невысокий уровень образования. Более отчетливо кризис ощущают работники крупных приватизированных (бывших государственных) предприятий, пенсионеры, безработные. Относительно редко о том, что кризис повлиял на них негативно, говорили учащиеся, домохозяйки, работники государственных предприятий и учреждений (см. табл. 3.2 на С. 19).
2. Лишь 20% опрошенных считают, что кризис не повлияет на их жизнь в будущем. 57% респондентов уверены, что дальнейшее влияние кризиса на условия жизни их семьи окажется негативным.
3. Почти половина жителей города (около 45%), считают, что основной причиной кризиса в России явилась непродуманная политика руководства страны. Около 23% опрошенных возлагают ответственность за последствия кризиса на США и страны Запада (см. табл. 3.3 на С. 20).
4. Лишь каждый пятый опрошенный (20%) считает, что деятельность руководства региона способствует преодолению последствий кризиса. Противоположной точки зрения («не способствует» преодолению последствий экономического кризиса или «никак не влияет») придерживаются 42% волгоградцев.
5. По мнению основной части волгоградцев, сегодняшняя экономическая ситуация в регионе лишь в малой степени зависит от их собственных усилий (лишь 9% считают что ситуация зависит «в большей мере от нас самих»), 55% респондентов уверены, что большее влияние на ситуацию оказывают «внешние обстоятельства» (см. табл. 3.4 на С. 21)².

² Полностью вопрос формулировался следующим образом: «Как Вы думаете, от чего в большей мере зависит сегодня экономическая ситуация в нашем регионе: от нас самих – жителей, властей региона, руководителей предприятий – или от не зависящих от нас причин (общей ситуации в стране, мире, Президента, Правительства, случайностей, погоды, климата и пр.?)»

Таблица 3.1. Распределения ответов респондентов на вопросы, связанные с оценкой влияния кризиса на жизнь семьи

Формулировка вопроса, варианты ответа	ПОЛ		ВОЗРАСТНАЯ КАТЕГОРИЯ				УРОВЕНЬ ОБРАЗОВАНИЯ			В ЦЕЛОМ ПО ВСЕМ РЕСПОНДЕНТАМ
	(1) Мужчины	(2) Женщины	(1) От 16 до 34 лет	(2) От 35 до 50 лет	(3) От 51 до 64 лет	(4) 65 лет и старше	(1) Начальное, неполное среднее	(2) Среднее специальное, среднее общее	(3) Высшее, незаконченное высшее	
КАКИМ ОБРАЗОМ КРИЗИС ПОВЛИЯЛ НА ВАШЕ МАТЕРИАЛЬНОЕ БЛАГОПОЛУЧИЕ?										
Повлиял негативно	43%	48%	34%	44%	58%	60%	74%	51%	38%	46%
Трудно сказать, в чем-то негативно, в чем-то позитивно	15%	18%	22%	12%	9%	20%	9%	17%	17%	17%
Повлиял позитивно	1%	1%	1%	1%	1%	0%	0%	0%	2%	1%
Никак не повлиял	40%	33%	42%	43%	33%	21%	17%	32%	44%	36%
А, КАК, ВЫ ДУМАЕТЕ, ОН МОЖЕТ ПОВЛИЯТЬ НА НЕГО В БЛИЖАЙШЕМ БУДУЩЕМ?										
Повлияет негативно	54%	60%	51%	57%	63%	63%	64%	58%	56%	57%
Трудно сказать, в чем-то негативно, в чем-то позитивно	23%	21%	22%	19%	20%	26%	29%	25%	18%	22%
Повлияет позитивно	1%	1%	2%	0%	0%	0%	0%	0%	2%	1%
Никак не повлияет	22%	19%	24%	23%	17%	11%	7%	16%	25%	20%



Каким образом кризис повлиял на Ваше материальное благополучие?

А, как, Вы думаете, он может повлиять на него в ближайшем будущем?

Рис. 3.1. Распределения ответов респондентов на вопросы, связанные с восприятием влияния кризиса на личное материальное благополучие

Таблица 3.2. Распределения ответов респондентов на вопросы, связанные с оценкой влияния кризиса на жизнь семьи (в зависимости от места работы и рода занятий)

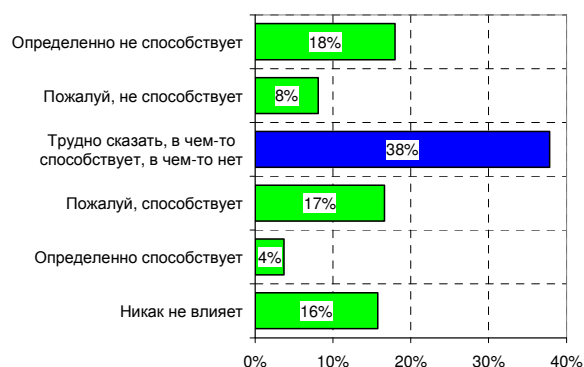
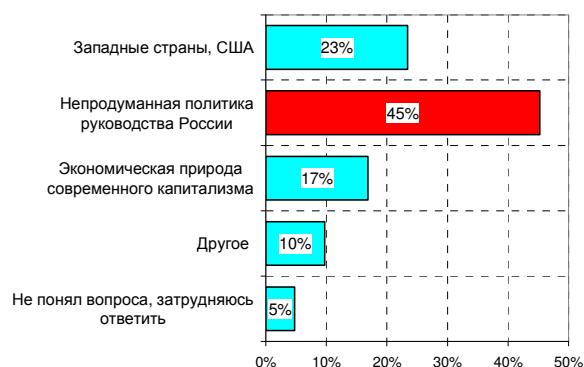
Формулировка вопроса, варианты ответа	Занятые на государственных предприятиях и учреждениях	Занятые на приватизированных предприятиях (бывшие государственные)	Наемные на частных предприятиях	Неработающие пенсионеры	Учащиеся	Потерявшие (ищущие) работу, безработные	Домохозяйки	В целом по массиву
Всего респондентов в категории	20%	8%	22%	24%	8%	6%	8%	100%
КАКИМ ОБРАЗОМ КРИЗИС ПОВЛИЯЛ НА ВАШЕ МАТЕРИАЛЬНОЕ БЛАГОПОЛУЧИЕ?								
Повлиял негативно	40%	57%	42%	58%	28%	58%	36%	46%
Трудно сказать, в чем-то негативно, в чем-то позитивно	8%	0%	21%	19%	22%	22%	26%	17%
Повлиял позитивно	2%	0%	0%	0%	0%	0%	3%	1%
Никак не повлиял	50%	43%	37%	23%	50%	20%	36%	36%
А, КАК, ВЫ ДУМАЕТЕ, ОН МОЖЕТ ПОВЛИЯТЬ НА НЕГО В БЛИЖАЙШЕМ БУДУЩЕМ?								
Повлияет негативно	60%	66%	48%	61%	53%	68%	60%	57%
Трудно сказать, в чем-то негативно, в чем-то позитивно	16%	20%	23%	28%	20%	15%	23%	22%
Повлияет позитивно	2%	1%	1%	0%	1%	0%	0%	1%
Никак не повлияет	23%	13%	28%	12%	26%	17%	17%	20%

6. В этих условиях лишь относительно невысокая доля людей (около 21%) выражает готовность самостоятельно влиять на принимаемые решения, активно выступать на защиту своих интересов. Около 30% считают, что в сложившихся условиях следует «довериться» Президенту и Правительству РФ (см. табл. 3.4 на С. 21)³. Относительное большинство (около 43% опрошенных) считают, что нужно в чем-то полагаться на действия Правительства, а в некоторых случаях следует действовать самостоятельно.

³ Полностью вопрос формулировался следующим образом: «Как Вы считаете, в условиях экономического кризиса население должно полностью полагаться на действия Президента и Правительства, или жителям страны надо самим влиять на принимаемые руководством решения: участвовать в митингах, манифестациях, забастовках, профсоюзных акциях, требовать отставки Правительства, Государственной Думы?»

Таблица 3.3. Распределения ответов респондентов на вопросы, связанные с оценкой восприятия кризиса

Формулировка вопроса, варианты ответа	ПОЛ		ВОЗРАСТНАЯ КАТЕГОРИЯ				УРОВЕНЬ ОБРАЗОВАНИЯ			В ЦЕЛОМ ПО ВСЕМ РЕСПОНДЕНТАМ
	(1) Мужчины	(2) Женщины	(1) От 16 до 34 лет	(2) От 35 до 50 лет	(3) От 51 до 64 лет	(4) 65 лет и старше	(1) Начальное, неполное среднее	(2) Среднее специальное, среднее общее	(3) Высшее, незаконченное высшее	
КАК ВЫ ПОЛАГАЕТЕ, КТО В ПЕРВУЮ ОЧЕРЕДЬ НЕСЕТ ОТВЕТСТВЕННОСТЬ ЗА СЕГОДНЯШНИЕ ПОСЛЕДСТВИЯ КРИЗИСА В РОССИЙСКОЙ ЭКОНОМИКЕ?										
Западные страны, США	23%	24%	30%	22%	16%	20%	39%	21%	25%	23%
Непродуманная политика руководства России	48%	43%	43%	39%	55%	49%	45%	47%	44%	45%
Экономическая природа современного капитализма	15%	19%	14%	24%	14%	15%	16%	15%	20%	17%
Другое	10%	10%	8%	10%	14%	9%	0%	12%	8%	10%
Затрудняюсь ответить, отказ	5%	5%	6%	5%	1%	6%	0%	6%	4%	5%
А СПОСОБСТВУЕТ ЛИ ДЕЯТЕЛЬНОСТЬ РУКОВОДСТВА НАШЕГО РЕГИОНА ПРЕОДОЛЕНИЮ ПОСЛЕДСТВИЙ КРИЗИСА В ОБЛАСТИ?										
Не способствует	28%	24%	25%	22%	26%	33%	43%	27%	24%	26%
В чем-то способствует, в чем-то нет	30%	44%	36%	40%	46%	31%	26%	38%	38%	38%
Способствует	22%	19%	24%	17%	17%	21%	20%	20%	21%	20%
Никак не влияет	20%	13%	15%	21%	11%	15%	11%	16%	16%	16%



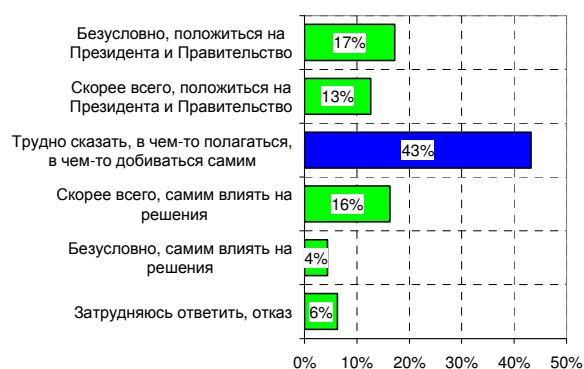
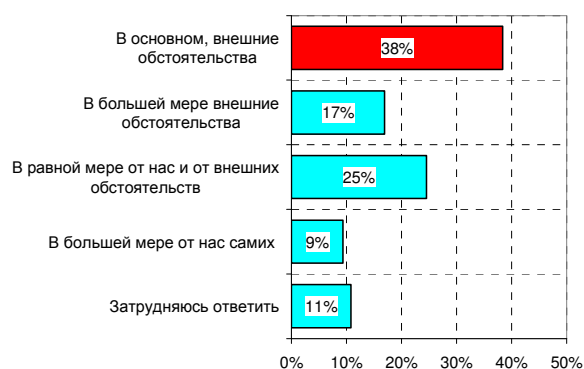
Кто, в первую очередь несет ответственность за последствия кризиса?

Способствует ли деятельность руководства нашего региона преодолению последствий кризиса в области?

Рис. 3.2. Распределения ответов респондентов на вопросы, связанные с восприятием кризиса

Таблица 3.4. Распределения ответов респондентов на вопросы, связанные с восприятием кризиса

Формулировка вопроса, варианты ответа	ПОЛ		ВОЗРАСТНАЯ КАТЕГОРИЯ				УРОВЕНЬ ОБРАЗОВАНИЯ			В ЦЕЛОМ ПО ВСЕМ РЕСПОНДЕНТАМ
	(1) Мужчины	(2) Женщины	(1) От 16 до 34 лет	(2) От 35 до 50 лет	(3) От 51 до 64 лет	(4) 65 лет и старше	(1) Начальное, неполное среднее	(2) Среднее специальное, среднее общее	(3) Высшее, незаконченное высшее	
А КАК ВЫ ДУМАЕТЕ, ОТ ЧЕГО В БОЛЬШЕЙ МЕРЕ ЗАВИСИТ СЕГОДНЯ ЭКОНОМИЧЕСКАЯ СИТУАЦИЯ В НАШЕМ РЕГИОНЕ...?										
В основном, внешние обстоятельства	39%	38%	35%	41%	35%	43%	32%	36%	41%	38%
В большей мере внешние обстоятельства	14%	19%	17%	15%	29%	9%	17%	15%	20%	17%
В равной мере от нас и от внешних обстоятельств	26%	23%	30%	22%	21%	22%	23%	27%	22%	25%
В большей мере от нас самих	12%	7%	8%	13%	8%	7%	7%	9%	9%	9%
Затрудняюсь ответить	9%	12%	9%	9%	8%	18%	21%	13%	8%	11%
КАК ВЫ СЧИТАЕТЕ, В УСЛОВИЯХ ЭКОНОМИЧЕСКОГО КРИЗИСА НАСЕЛЕНИЕ ДОЛЖНО ПОЛНОСТЬЮ ПОЛАГАТЬСЯ НА ДЕЙСТВИЯ ПРЕЗИДЕНТА И ПРАВИТЕЛЬСТВА...?										
Положиться на Президента и Правительство	30%	30%	33%	23%	23%	40%	48%	30%	28%	30%
Трудно сказать, в чем-то полагаться, в чем-то добиваться самим	41%	45%	41%	44%	55%	36%	19%	45%	43%	43%
Самим влиять на решения	22%	19%	21%	27%	14%	17%	29%	18%	23%	21%
Затрудняюсь ответить, отказ	7%	6%	5%	6%	8%	7%	4%	7%	6%	6%



А Как Вы думаете, от чего в большей мере зависит сегодня экономическая ситуация в нашем регионе...?

Как Вы считаете, в условиях экономического кризиса население должно полностью полагаться на действия Президента и Правительства...?

Рис. 3.3. Распределения ответов респондентов на вопросы, связанные с восприятием кризиса

Таблица 3.5. Распределения ответов респондентов на вопросы, связанные с оценкой влияния кризиса на жизнь семьи (в зависимости от места работы и рода занятий)

Формулировка вопроса, варианты ответа	Работа в сфере промышленности	Работа в строительстве, на транспорте	Работа в сфере связи и информационных технологий	Работа в системе государственного управления	Работа в области науки, образования, здравоохранения, юриспруденции	Работа в сфере финансов	Работа в сфере услуг, торговле	Работа в коммунальном хозяйстве	Военнослужащий, работник силовых органов	В целом по массиву
Всего респондентов в категории (от общего числа работающих)	21%	16%	4%	6%	16%	3%	22%	5%	6%	100%
СКАЖИТЕ, ПОЖАЛУЙСТА, ЧТО ИЗ ПЕРЕЧИСЛЕННОГО В КАРТОЧКЕ СЛУЧАЛОСЬ ТАМ, ГДЕ ВЫ РАБОТАЕТЕ, ЗА ПОСЛЕДНИЕ ДВА-ТРИ МЕСЯЦА?										
Задержки выплат заработной платы	13%	34%	47%	0%	10%	41%	33%	11%	22%	22%
Сокращение заработной платы, отмена объявленного ранее ее повышения	29%	17%	0%	20%	9%	0%	26%	12%	9%	19%
Увольнения по сокращению штата	26%	12%	20%	4%	4%	61%	17%	3%	9%	16%
Перевод работников на неполный рабочий день, неполную рабочую неделю	27%	14%	12%	0%	2%	0%	25%	0%	22%	16%
Отправка работников в вынужденный отпуск	30%	23%	0%	0%	0%	0%	10%	0%	0%	13%
Отмена премий, бонусов	19%	10%	36%	10%	14%	48%	14%	0%	0%	15%
Другое	2%	3%	0%	4%	0%	0%	1%	0%	0%	1%
Ничего из перечисленного	30%	39%	39%	63%	77%	16%	39%	55%	61%	46%
Затрудняюсь ответить	0%	0%	0%	0%	0%	0%	2%	26%	0%	2%

7. Более половины (54%) от общего числа работающих участников исследования уже столкнулась на своих рабочих местах с проявлениями кризиса. Наиболее часто встречаются случаи задержки выплат заработной платы (этот факт отметили 22% опрошенных), ее сокращение и отмена объявленных повышений (19%). В то же время лишь каждый четвертый работающий (25%) готов активно отстаивать свои трудовые права в случае их нарушения (табл. 3.6). Наиболее распространенной формой поведения в подобных случаях является «добровольное» увольнение (40%). Около 18% работников готовы в случае нарушения своих прав терпеть, надеяться на лучшее и ждать изменения ситуации.

Таблица 3.6. Распределение ответов респондентов на вопрос о возможных действиях в случае нарушения трудовых прав

Формулировка вопроса, варианты ответа	ПОЛ		ВОЗРАСТНАЯ КАТЕГОРИЯ				УРОВЕНЬ ОБРАЗОВАНИЯ			В ЦЕЛОМ ПО ВСЕМ РЕСПОНДЕНТАМ
	(1) Мужчины	(2) Женщины	(1) От 16 до 34 лет	(2) От 35 до 50 лет	(3) От 51 до 64 лет	(4) 65 лет и старше	(1) Начальное, неполное среднее	(2) Среднее специальное, среднее общее	(3) Высшее, незаконченное высшее	
В ПОСЛЕДНЕЕ ВРЕМЯ НЕКОТОРЫЕ ПРЕДПРИЯТИЯ, ССЫЛАЯСЬ НА КРИЗИС, СОКРАЩАЮТ ЗАРПЛАТУ СВОИМ СОТРУДНИКАМ, ОТПРАВЛЯЮТ ИХ В НЕОПЛАЧИВАЕМЫЙ ОТПУСК И Т.П., ЗАЧАСТУЮ ДЕЛАЯ ЭТО С НАРУШЕНИЕМ ТРУДОВЫХ ПРАВ. СКАЖИТЕ, КАК ВЫ, СКОРЕЕ ВСЕГО, ПОСТУПИТЕ В СЛУЧАЕ ГРУБОГО ИЛИ ПОСТОЯННОГО НАРУШЕНИЯ ВАШИХ ТРУДОВЫХ ПРАВ?										
Уволюсь и буду искать другое место работы	39%	32%	33%	35%	38%	56%	46%	32%	39%	36%
Уволюсь и постараюсь получить какие-нибудь государственные пособия или иную помощь от родственников и друзей	4%	4%	5%	3%	3%	7%	0%	6%	2%	4%
Буду терпеть и ждать улучшения ситуации	14%	22%	19%	20%	13%	13%	33%	18%	17%	18%
Буду бороться за свои трудовые права, отстаивать свои интересы и интересы трудового коллектива	25%	25%	26%	29%	16%	12%	0%	25%	25%	25%
Затрудняюсь ответить	18%	18%	17%	13%	29%	12%	21%	19%	17%	18%



Рис. 3.4. Распределение ответов респондентов на вопрос о возможных действиях в случае нарушения трудовых прав

4. Социально-демографические характеристики респондентов

СОЦИАЛЬНО-ДЕМОГРАФИЧЕСКАЯ КАТЕГОРИЯ	Число респондентов	Доля в массе
РАСПРЕДЕЛЕНИЕ ПО ПОЛУ		
(1) Мужчины	190	45%
(2) Женщины	264	55%
Общий итог	454	100%
РАСПРЕДЕЛЕНИЕ ПО ВОЗРАСТУ		
16-24 года	84	18%
25-34 года	83	18%
35-44 года	67	17%
45-54 года	80	17%
55-59 лет	31	6%
60 лет и старше	109	24%
Общий итог	454	100%
РАСПРЕДЕЛЕНИЕ ПО УРОВНЮ ОБРАЗОВАНИЯ		
Высшее образование	165	37%
Незаконченное высшее (3 окончанных курса вуза)	27	6%
Среднее специальное (техникум, колледж)	187	41%
Среднее общее	61	13%
Неполное среднее, начальное (9 классов и ниже)	14	3%
Общий итог	454	100%
РАСПРЕДЕЛЕНИЕ ПО РОДУ ЗАНЯТИЙ И МЕСТУ РАБОТЫ		
Занятые на государственных предприятиях и учреждениях	104	20%
Занятые на приватизированных предприятия (бывшие государственные)	32	8%
Наемные на частных предприятиях	92	22%
Предприниматели, работающие самостоятельно	16	3%
Неработающие пенсионеры	108	24%
Учащиеся	36	8%
Потерявшие (ищущие) работу, безработные	30	6%
Домохозяйки	34	8%
Владельцы частных предприятий	2	1%
Общий итог	454	100%

СОЦИАЛЬНО-ДЕМОГРАФИЧЕСКАЯ КАТЕГОРИЯ	Число респондентов	Доля в массе
К КАКОМУ СОЦИАЛЬНОМУ СЛОЮ ВЫ БЫ СЕБЯ ОТНЕСЛИ?		
К высшему социальному слою	7	1%
Где-то между высшим и средним	9	2%
К среднему социальному слою	223	46%
Где-то между средним и низшим	156	37%
К низшему социальному слою	59	14%
Общий итог	454	100%
К КАКОЙ ИЗ СЛЕДУЮЩИХ ГРУПП НАСЕЛЕНИЯ ВЫ СКОРЕЕ МОГЛИ БЫ СЕБЯ ОТНЕСТИ?		
Мы едва сводим концы с концами. Денег не хватает даже на продукты.	38	9%
На продукты денег хватает, но покупка одежды вызывает финансовые затруднения.	137	30%
Денег хватает на продукты и на одежду. Но вот покупка вещей длительного пользования (телевизора, холодильника) является для нас проблемой	198	44%
Мы можем без труда приобретать вещи длительного пользования. Однако для нас затруднительно приобретать действительно дорогие вещи	70	15%
Мы можем позволить себе достаточно дорогостоящие вещи - квартиру, дачу и многое другое	5	1%
Затрудняюсь ответить	6	1%
Общий итог	454	100%
КАКИМ БЫЛ СРЕДНЕМЕСЯЧНЫЙ ДОХОД НА ОДНОГО ЧЛЕНА ВАШЕЙ СЕМЬИ ПО ОПЫТУ ПОСЛЕДНИХ ТРЕХ МЕСЯЦЕВ?		
(1) Не более 2500 руб.	16	3%
(2) От 2501 до 5000 руб.	164	40%
(3) От 5001 до 7500 руб.	68	16%
(4) От 7501 до 10000 руб.	62	12%
(5) Более 10000 руб.	61	13%
Затрудняюсь ответить, отказ	83	16%
Общий итог	454	100%