



## Мировой экономический кризис в восприятии жителей Волгоградской области: что изменилось за год?

*Ассоциация региональных исследовательских центров «Группа 7/89» завершила третью волну инициативного исследования «Межрегиональный индекс кризисного сознания» (МИКС-3)<sup>1</sup>. Региональный этап этого проекта в нашей области провел Центр социологических и маркетинговых исследований «Аналитик».*

Первая волна исследования была проведена в ноябре-декабре 2008 года, вторая волна – в марте 2009 года. Отчеты по результатам исследования были представлены органам власти, экспертному сообществу, активно обсуждались в СМИ. С результатами первой и второй волны проекта можно познакомиться на сайте Ассоциации «Группа 7/89» (<http://www.789.ru>) и на сайте Центра «Аналитик» (<http://socio-research.ru/>).

По результатам третьей волны исследования можно сформулировать следующие основные выводы:

1. К октябрю 2009 года показатели самочувствия и социального оптимизма населения стали существенно выше, чем в марте этого года. **В восприятии населения так называемое «дно кризиса» уже пройдено**, и в будущем серьезных потрясений не предвидится.
2. **Ответственность за кризис россияне склонны возлагать на действия российского руководства.** При этом действия руководства страны по преодолению этих последствий одобряются относительным большинством населения.
3. **Вероятность стихийного возникновения массовых акций протеста результаты исследования позволяют оценить как крайне низкую.**

Результаты, полученные в ходе исследования в Волгоградской области, позволяют говорить, что существует ряд характерных особенностей, отличающих восприятие кризисных явлений жителями нашего региона. В основном, эти особенности относятся к следующим сферам:

1. Показатели социального самочувствия и уровень потребительских настроений населения.
2. Представления о причинах возникновения экономического кризиса и путях выхода из него.
3. Проявления кризиса на рабочих местах, способы поведения в случае нарушения трудовых прав, оценка личных перспектив на рынке труда.
4. Оценка антикризисной активности региональной власти.
5. Декларируемая протестная активность населения.

<sup>1</sup> Подробная информация об исследовании «МИКС-3» представлена на сайте Центра «Аналитик» в разделах [«Материалы для прессы»](#) и [«Инициативные проекты «Группы 7/89»](#).

Результаты исследования свидетельствуют о том, что для жителей Волгограда и Волгоградской области характерны одни из самых высоких показателей социального самочувствия (по всем территориям исследования). Так, например, в октябре 2009 года 23% жителей Волгограда оценили материальное положение своей семьи как «хорошее» или «очень хорошее» (в среднем по городам исследования такие ответы дали 14% опрошенных). По сравнению с мартом 2008 года доля жителей области, считающих, что их материальное положение ухудшилось за последний год, сократилась с 59% до 35%.

Основными причинами кризиса, по мнению жителей нашего региона, являются непродуманная политика российского руководства и национальных компаний (42%) и действия иностранных государств и компаний (24%, в целом по регионам исследования – 46% и 21% ответов соответственно).

Около 2/3 работающих жителей Волгоградской области (около 64%) так или иначе почувствовали кризис на своих рабочих местах. Наиболее распространенными формами проявления кризиса на рабочих местах являются:

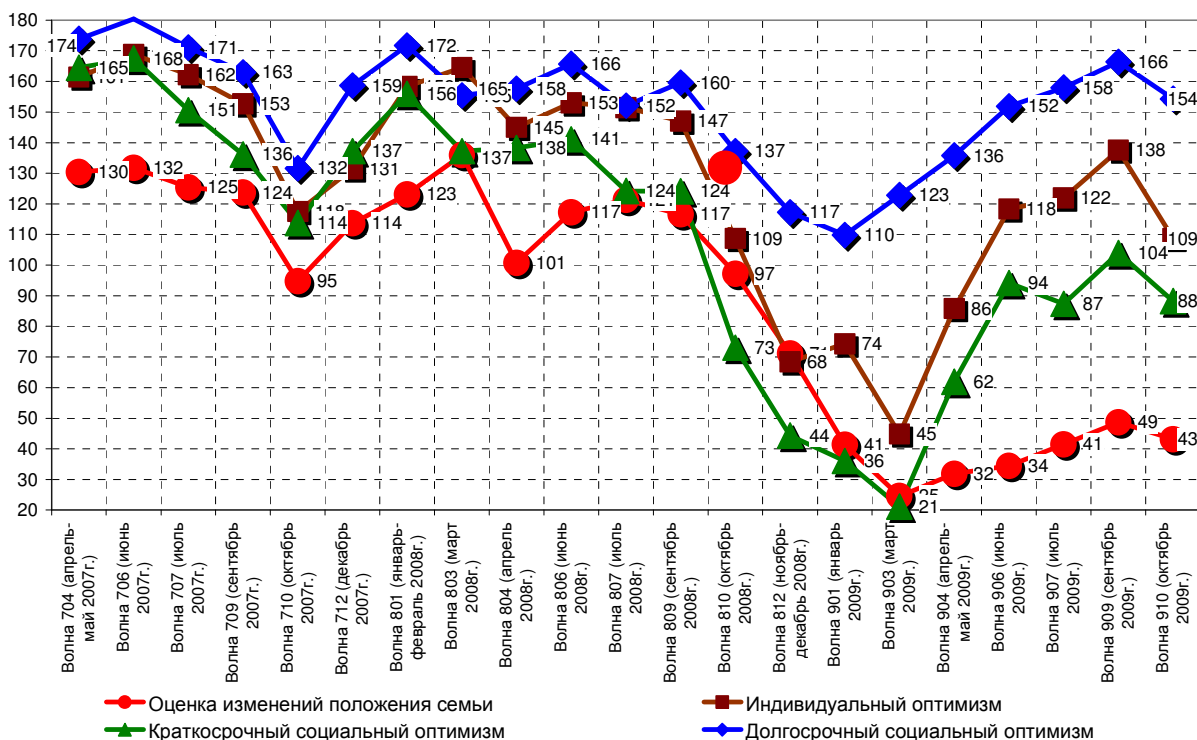
1. Отмена или сокращение премий и бонусов (коснулось 40% работающих).
2. Сокращение зарплаты или отмена ранее объявленного повышения (35%).
3. Задержки выплаты заработной платы (16%).
4. Переход на неполный рабочий день или неполную рабочую неделю (15%).

Около 37% работающих жителей области считают, что они могут потерять свое нынешнее место работы, при этом перспективы поиска новой работы оцениваются как весьма неопределенные. Около 28% работающих считают, что для таких людей, как они практически невозможно найти работу по специальности, 29% убеждены в том, что они не смогут найти работу со средним заработком. О том, что такую работу найти «легко» заявили 13% участников исследования. В этих условиях основной формой реакции на возможное нарушение трудовых прав является борьба за свои интересы (32% опрошенных) или пассивное ожидание улучшения ситуации (27%). Лишь 25% работающих готовы в случае нарушения своих прав уволиться и искать новое место работы (для сравнения: в Москве - 41% ответов).

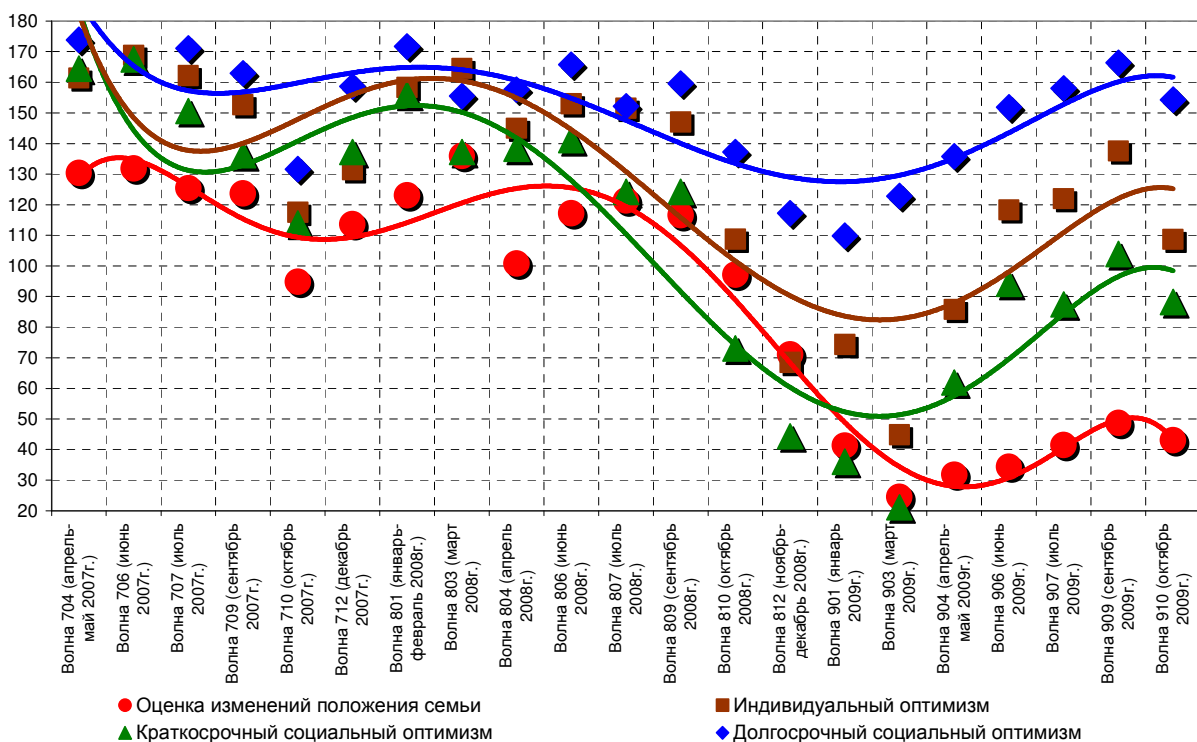
Достаточно сложное положение в сфере труда и занятости влияет на оценку деятельности регионального руководства. Около 30% жителей Волгоградской области считают, что деятельность руководства региона не способствует выходу из кризиса (это весьма высокий показатель, для сравнения – в Татарстане – 11%, в ЯНАО – 15%, в Пермском крае – 15%, в Москве – 20%). Противоположной точки зрения придерживается лишь 16% жителей области.

Возможно, следствием критической оценки деятельности регионального руководства является высокий уровень протестной активности населения – около 30% жителей нашего региона декларируют готовность принять участие в массовых выступлениях против роста цен, безработицы и падения уровня жизни. Этот показатель, несколько более высокий, чем в большинстве регионов / городов исследования, тем не менее, не позволяет говорить о значимой вероятности проявления настроений населения в форме стихийных акций протеста.

###

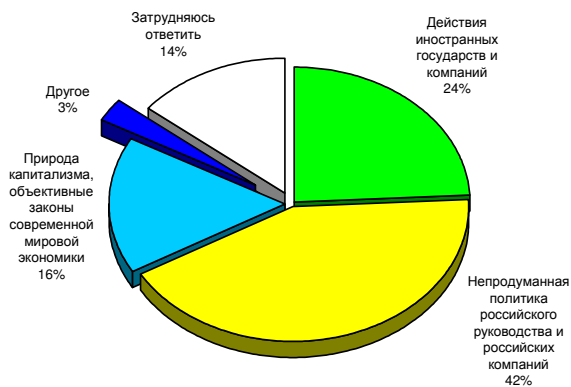


а) Результаты расчета показателей социального самочувствия



б) Тенденции изменения показателей социального самочувствия

Рис. 1. Динамика показателей социального самочувствия населения (по результатам исследования «Волгоградский Омнибус», апрель 2007-октябрь 2009 года)



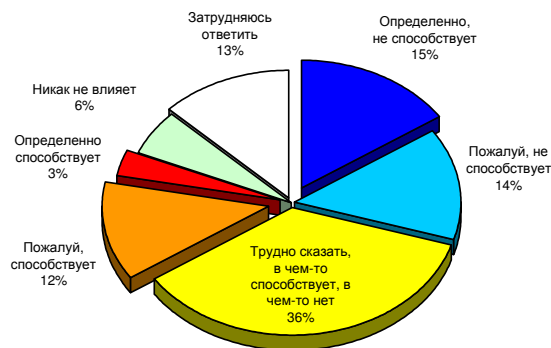
**Как вы полагаете, какие причины в наибольшей степени способствовали возникновению кризиса в нашей стране?**



**А как Вы думаете, что в наибольшей степени способствует выходу российской экономики из кризиса?**



**Как Вы полагаете, кризис затронул наш регион сильнее, слабее или примерно в той же степени, что и страну в целом?**



**Способствует ли деятельность руководства нашего региона преодолению последствий кризиса в области?**

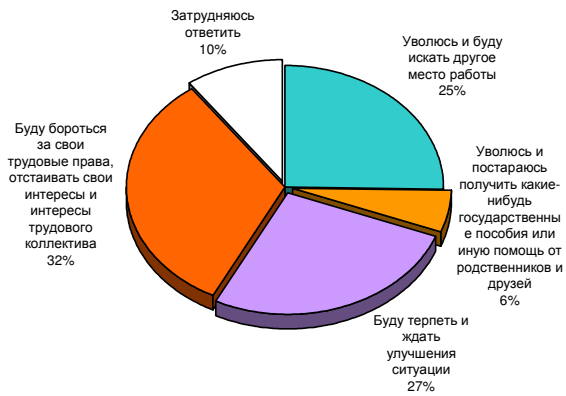


**Как Вы оцениваете положение дел на Вашем предприятии (в организации, учреждении) в целом в настоящее время?**

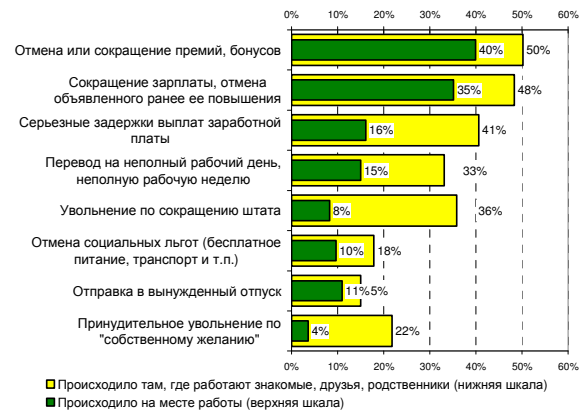


**Опасаетесь ли лично Вы, что можете потерять свое нынешнее место работы?**

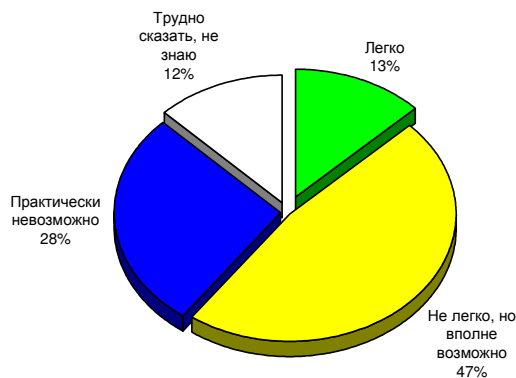
**Рис. 2. Распределения ответов жителей Волгоградской области на основные вопросы интервью проекта «МИКС-3», часть 1**



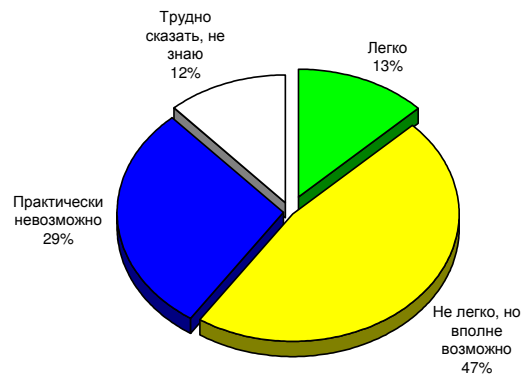
**Как Вы, скорее всего, поступите в случае грубого или постоянного нарушения Ваших трудовых прав?**



**Что из того, что я сейчас перечислю, происходило там, где работаете Вы или Ваши знакомые, друзья, родственники за последние два-три месяца?**



**Скажите, на ваш взгляд, легко ли такому человеку, как Вы найти в Вашем городе (районе) работу по специальности?**



**Легко или трудно человеку Вашего возраста и состояния здоровья найти работу со средним заработком?**



**Допускаете ли Вы для себя лично участие в массовых акциях протеста против роста цен, безработицы и падения уровня жизни?**



**Может ли кто-то из Вашего ближайшего окружения принять участие в массовых выступлениях?**

**Рис. 3. Распределения ответов жителей Волгоградской области на основные вопросы интервью проекта «МИКС-3», часть 2**