

*В.В. Токарев, Н.В. Дулина*

## **СОВРЕМЕННЫЙ РОССИЙСКИЙ КРУПНЫЙ ГОРОД: ВЫБОРЫ ВЛАСТИ И ПРОБЛЕМА ГЕРОНТОКРАТИИ**

(по материалам социологического исследования)

Волгоградский государственный технический университет

Теоретически, власть – это политический механизм самоорганизации общества, призванный создать оптимальные условия для жизнедеятельности этого общества, то есть власть призвана обеспечить населению нормальные условия жизни, работы и отдыха, безопасности и уверенности в будущем. Для России данный тезис пока что только теория, фактически же, власть в России – это механизм, создающий оптимальные условия существования только для самой власти. Видимо не случайно, от одних выборов к другим количество претендентов на одно вакантное место все увеличивается и увеличивается, а комментаторы все чаще напоминают о том, что каждый народ «получает», ту власть, которую заслуживает. Горечь правды в том, что действительно мы эту власть и выбираем.

Оставим за рамками рассмотрения применяемые выборные технологии, программы кандидатов, их всевозможные ресурсы и т. д., попробуем обозначить иную проблему, а для этого посмотрим на ситуацию выборов с другой позиции – «из города». Процедура выборов известна – надо придти на избирательный участок, выбрать одного из кандидатов, претендующих на депутатское звание, и опустить бюллетень, выражая свою волю и желание видеть именно этого кандидата уже депутатом, представляющего интересы, потребности, волю конкретной группы людей. Итак, сколько и кто именно приходит на избирательные участки и своим выбором «конструирует» ту власть, которой готов доверить не только свое будущее?

Получение однозначного ответа на этот вопрос представляется весьма важным, поскольку, в конечном итоге, подтверждает легитимность избранной власти. Поясним на простом, абстрактном примере. Выдуманная, но очень близкая к действительности ситуация: в выборах приняли участие 30% от списочного состава избирателей при пороге легитимности 25%. За победителя подано 20% голосов избирателей, принявших участие в выборах. В результате несложных арифметических действий становится понятно, что победитель представляет интересы 6% взрослого населения, пользующегося избирательным правом.

Приведенный пример иллюстрирует простую закономерность: победа любого электората при любой избирательной системе дает власть меньшинству над большинством. И опять-таки, кто это «меньшинство»?

Ответ на этот и другие вопросы мы получили в серии социологических исследований, проведенных в октябре – ноябре 2003 года в различных районах города Волгограда и на территории области. Прежде чем предложить анализ результатов одного из таких исследований, хотелось обратить внимание на важность по меньшей мере двух обстоятельств, которые необходимо признать как свершившийся факт и, исходя из этого, строить оценки развития тех или иных процессов современной российской действительности.

Первое, Конституция РФ признала, что Российская Федерация – социальное государство, политика которого направлена на создание условий, обеспечивающих достойную жизнь и свободное развитие человека. Социальное государство предполагает общественное участие, низкий уровень или неразвитость которого может стать потенциальной угрозой демократического государства. Общественное участие предполагает выражение власти народа, в том числе и через участие в выборах, что также закреплено одной из статей Конституции РФ.

Второе, Волгоград, Волгоградская область, как и вся Россия в целом, в начале нового тысячелетия столкнулись с очень серьезной проблемой, а именно: кроме депопуляции, которая в настоящее время достаточно широко обсуждается, стране угрожает старение населения. До 1997 года численность населения Волгограда, согласно данных Волгоградского областного комитета государственной статистики, несмотря на потери населения, вызванные естественной убылью, постоянно увеличивались. Миграционный прирост замещал потери населения, вызванные превышением числа умерших над числом родившихся. С 1997 года миграционный прирост перестал полностью компенсировать естественную убыль и численность населения города стала сокращаться.

Старение населения содержит в себе по меньшей мере две серьезные угрозы: экономическую (непосильное бремя содержания будущего контингента пенсионеров) и политическую – постарение электората и, как следствие, установление геронтократии. О перспективах развития и процветания такого государства говорить не приходится.

Следует признать, что уже сегодня избрание во власть в нашем городе и регионе в целом, по сути, находится в руках пенсионеров. От выборов к выборам одна и та же картина: доля лиц старшего поколения в обществе всегда меньше доли молодежи и лиц среднего (трудоспособного) возраста, а на выборах наоборот. В результате побеждают кандидаты, которые по тем или иным обстоятельствам «симпатичны» старикам, и не проходят кандидаты, за которых, возможно, проголосовали бы молодые, если бы они сочли возможным и необходимым явиться на выборы. Налицо несоответствие возрастной структуры той группы людей, которая пришла на выборы, возрастной структуре населения, имеющего избирательное право, в целом по городу. Такая же ситуация

несоответствия наблюдается по полу, роду занятий и другим социальным признакам, определяющим социально-демографическую структуру взрослого населения города.

Проиллюстрируем сложившееся положение данными социологического исследования, проведенного в Дзержинском районе Волгограда в ноябре 2003 года<sup>1</sup>. Цель проведенного исследования – получение информации об электоральных предпочтениях населения в рамках Дзержинского избирательного округа (№13) Волгограда. Следует особо подчеркнуть, что согласно данным серии прикладных социологических исследований, именно Дзержинский район наиболее близок к «общегородской» модели населения, то есть можно говорить о том, что Дзержинский район по демографическим характеристикам своего населения хорошо представляет (репрезентирует) Волгоград в целом.

Чтобы иметь возможность более полно представить картину социально-экономических и социально-политических процессов, развивающихся в городе, необходимо хотя бы в общих чертах представить структуру населения района. В населении Дзержинского избирательного округа преобладают следующие категории избирателей:

1. Первой по распространенности демографической группой являются женщины–пенсионеры в возрасте старше 55 лет, имеющие среднее или высшее образование (11.4% избирателей, около 14.8 тыс. человек). Наиболее многочисленной группой являются женщины–пенсионеры в возрасте 65 лет и старше, имеющие среднее или высшее образование (8% избирателей, 10.4 тыс. человек). В целом в совокупности избирателей, проживающих в Дзержинском округе, доля женщин–пенсионеров составляет 15.4% (около 20 тыс. человек), доля мужчин–пенсионеров – 8.5% (около 10.9 тыс. чел.).
2. Второй по величине является группа рабочих, мужчин и женщин в возрасте 45-54 года, имеющих среднее или среднее специальное образование (при этом количество женщин и мужчин в этой группе одинаково – по 3.4% от общего числа избирателей всего около 8.8 тыс. человек). В общем числе избирателей доля рабочих в возрасте 45-54 года составляет 7.5% (около 9.7 тыс. человек).
3. Достаточно часто в совокупности избирателей встречаются женщины–домохозяйки в возрасте 25–34 года, имеющие среднее образование. Общий объем данной демографической группы составляет 2.5% от общего числа избирателей (около 3.2 тыс. чел.). Общий объем группы женщин–

---

<sup>1</sup> Исследование «Выборы в Волгоградскую областную Думу» проведено Центром социологических и маркетинговых исследований «Аналитик». Выборка квотно-маршрутная, квотирование производилось по полу и возрасту респондентов. N=600, для данного объема выборочной совокупности максимальная статистическая погрешность выборки при доверительном уровне 0.95 равна 4.0%.

домохозяек всех возрастных категорий достигает 7.1% от общего числа избирателей (9.2 тыс. человек).

4. Около 4.6% от общего числа избирателей Дзержинского округа составляют женщины–специалисты с высшим образованием, находящиеся в возрасте от 25 до 44 лет (около 6.0. тыс. человек). Общее количество женщин–специалистов с высшим образованием (по всем возрастным категориям) – 6.6% (около 8.6 тыс. человек). Число специалистов–мужчин несколько ниже – 4.1% (5.3 тыс. человек).
5. Общее число учащихся и студентов, проживающих на территории Дзержинского района, близко к 11 тыс. человек (8.5% от общего числа избирателей). Доля учащихся–мужчин – 4.7% (6 тыс. человек), количество женщин в данной категории – 4.9 тыс. человек (3.8% избирателей).

Невозможно не заметить, что в демографической структуре населения одного из крупнейших районов города наибольший «удельный вес» имеют группы пенсионеров (преимущественно женщин) и рабочих (преимущественно мужчин), которые в сумме составляют почти половину (около 44%) от общего числа избирателей, проживающих на территории данного района.

Для более компактного представления социально-демографического портрета электората необходимо ввести ряд индикаторов, отражающих состояние населения и использованных в рамках вышеупомянутого исследования.

Индикатор социального самочувствия – интегральный показатель, характеризующий восприятие избирателями своего социального положения, материального благополучия и жизненных перспектив. Чем выше значение индикатора, тем в большей степени свойственен избирателю (или группе избирателей) социальный оптимизм, уверенность в собственных силах, высокая самооценка.

Адаптированность, отражает степень «приспособленности» избирателя к условиям жизни, уровень того, насколько человека устраивает его настоящая жизнь. Высокие значения показателей характерны для людей, которых вполне устраивает их сегодняшнее положение, низкие значения – для людей, которые плохо приспособились к современным условиям жизни.

Скептицизм отражает уровень скептического отношения к жизни. Высокий скептицизм свидетельствует о неверии в возможность перемен к лучшему, в возможность решения тех или иных проблем.

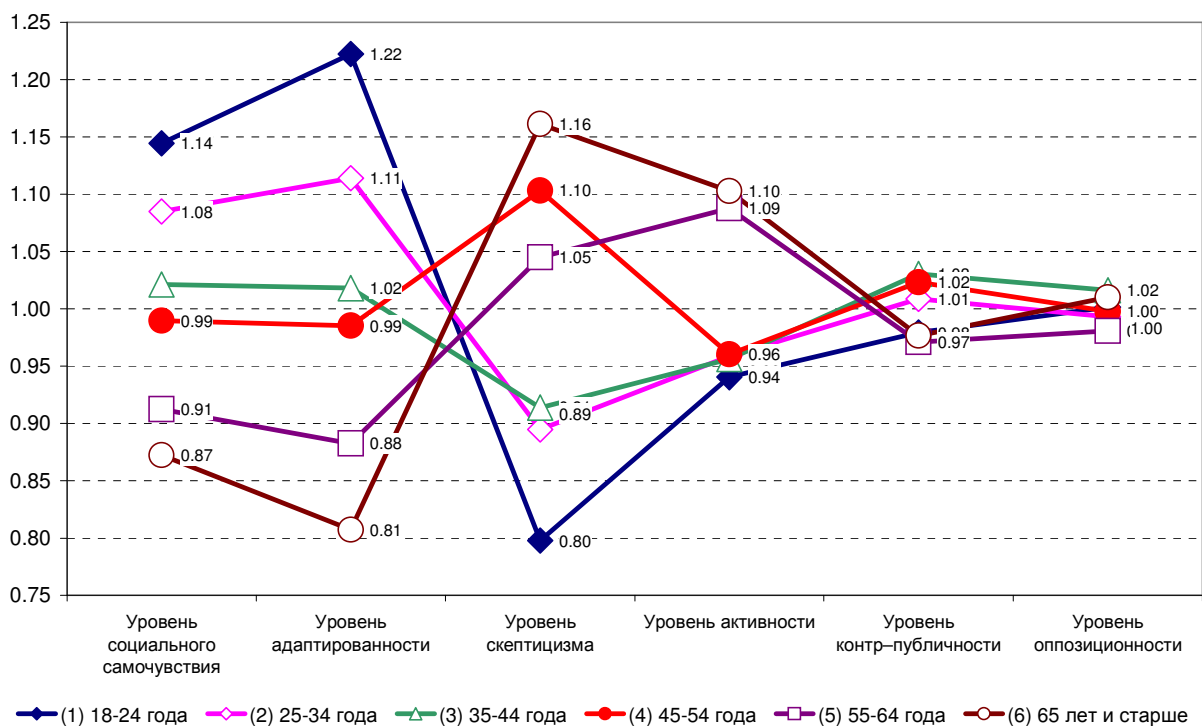
Политическая активность, отражает уровень политической активности, степень вовлеченности человека в политическую жизнь, интерес к политическим событиям (и выборам в том числе) и наличие собственного мнения по политическим вопросам. Высокое (близкое к 10) значение индикатора свидетельствует о

высокой активности, низкое (близкое к единице) – о политической пассивности, незаинтересованности в политической тематике, слабой информированности.

Контр-публичность, отражает уровень критического отношения к публичным заявлениям политиков и публикациям в СМИ. Высокое значение показателя свидетельствует о выраженной критичности, недоверии к СМИ и политикам, низкое (близкое к единице) – о доверчивости, подверженности влиянию средств массовой информации.

Оппозиционность, отражает уровень критического отношения к власти, степень недоверия к ней. Высокое значение показателя характерно для людей, которые уверены в том, что политики «работают сами на себя, а до нужд простых людей им нет дела», близкие к единице показатели характерны для тех, кто воспринимает политиков как «народных слуг», живо заинтересованных в изменении к лучшему условий жизни людей.

Общие значения индексов<sup>2</sup> социально–политических индикаторов для различных возрастных групп (профиль групп) приведены на рис. 1.



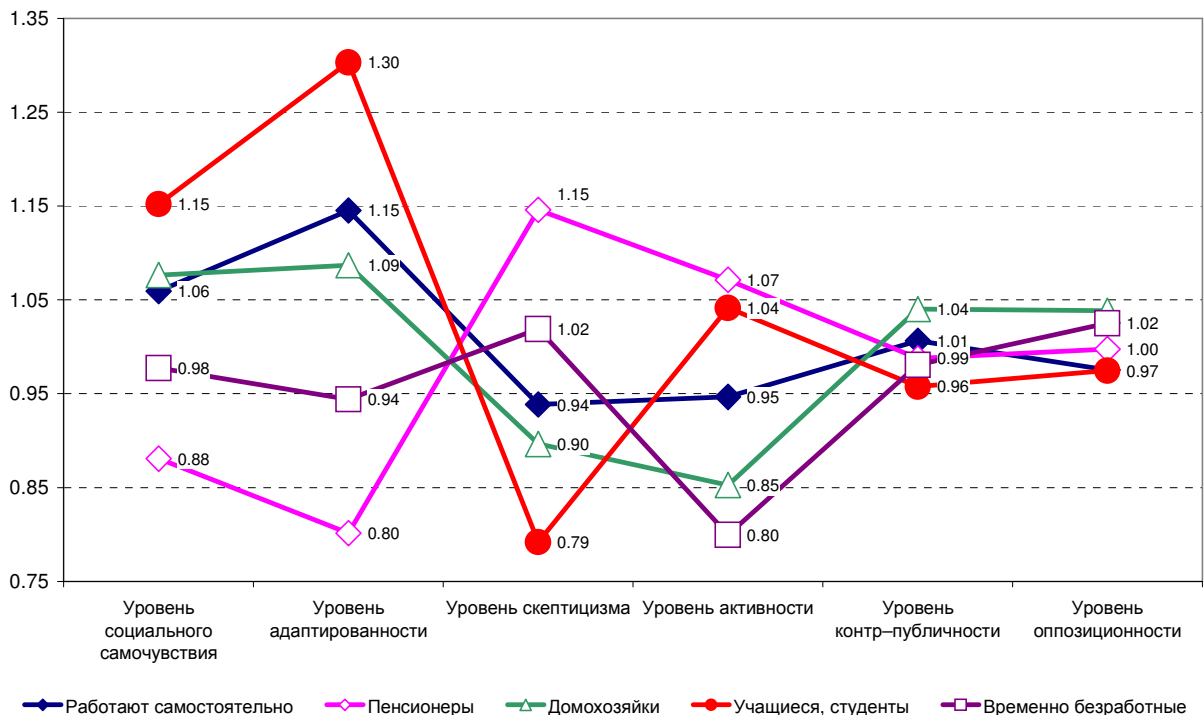
**Рис. 1. Значения индексов социально–политических индикаторов для различных возрастных групп (профиль групп)**

<sup>2</sup> Каждый из индексов образован путем деления среднего значения индикатора, рассчитанного по демографической группе, на среднее значение индикатора, рассчитанного по всему массиву данных. Так, например, уровень адаптированности возрастной группы «18-24 года» составляет 5.48, а средний уровень адаптированности – 4.48. Таким образом, индекс адаптированности наиболее молодых людей равен  $5.48/4.48=1.22$ , то есть в 1.22 раза выше, чем в целом по массиву.

Анализ диаграммы, приведенной на рис. 1, позволяет оценить «степень близости» между различными возрастными группами по выделенным социально–политическим индикаторам.

Легко заметить, что приведенная диаграмма является почти «симметричной» относительно горизонтальной оси. Наиболее «яркими» (отличающимися от общего фона) являются группы наиболее молодых (в возрасте 18–24 года) и наиболее пожилых (65 лет и старше) респондентов – профили этих групп практически находятся «в противофазе». Аналогичная ситуация и с группами 24-35 лет (профиль этой группы практически повторяет профиль группы самых молодых избирателей, но расположен несколько ближе к нулевой оси) и 55-64 года (в этом случае в несколько «смягченном виде» повторяется профиль группы самых пожилых избирателей). Качественный «перелом» в восприятии наступает при переходе от группы «35–44 года» к группе «45–54 года» - профили этих групп расположены по разные стороны оси за исключением позиции «активность» - все избиратели в возрасте до 55 лет демонстрируют практически одинаковый (и при этом весьма низкий) уровень политической активности.

Особый интерес представляет анализ влияния на политическое поведение и восприятие социальной реальности рода занятий и вида деятельности избирателей. Фрагмент диаграммы, позволяющей провести такой анализ, представлен на рис. 2.

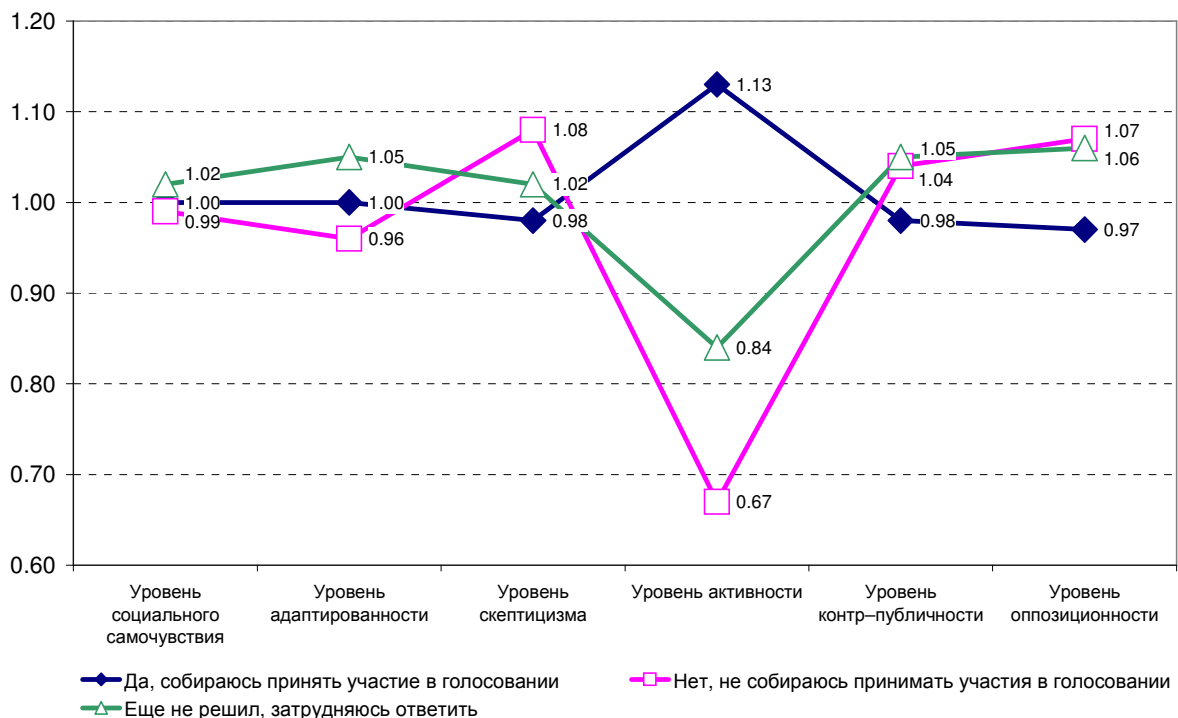


**Рис. 2. Значения индексов социально–политических индикаторов для различных групп по роду занятий**

Представленные зависимости дают, на наш взгляд, достаточно полное представление о «расстановке сил» на карте социально-политического «благополучия» города. Социальные группы, наименее адаптировавшиеся к изменившимся условиям и наиболее неуютно чувствующие себя в новом социально-экономическом формате взаимоотношений, проявляют наибольшую политическую активность, формируя «под себя» социально-политическое пространство города.

Кроме того, в структуре населения города можно выделить социально активные и неактивные группы. Активные группы принимают участие во всех социально значимых и одобряемых акциях, в том числе и в выборах. Группы пенсионеров, как можно заметить по значениям индексов на приведенных диаграммах, относятся к наиболее активным группам.

На рис. 3 представлен профиль групп - значения индексов социально-политических индикаторов для различных групп избирателей в зависимости от их готовности принять участие в выборах.



**Рис. 3. Значения индексов социально-политических индикаторов для различных групп избирателей (профиль групп)**

Вся представленная выше информация дает возможность «обрисовать» социально-демографические портреты групп избирателей в зависимости от их готовности прийти на избирательные участки 7 декабря, чтобы, проголосовав

за того или иного кандидата, определить траекторию будущего развития региона и страны.

Среди избирателей, имеющих намерение принять участие в голосовании в декабре 2003 г., наиболее широко представлены следующие демографические группы:

1. Женщины (составляют 57% от общего числа тех, кто намерен голосовать на выборах).
2. Люди в возрасте 45–54 года (22% от общего числа избирателей).
3. Избиратели с высшим и незаконченным высшим образованием (36%, индекс 1.14).
4. Пенсионеры (27% избирателей, выражающих готовность голосовать), рабочие (17%), специалисты с высшим образованием без руководящих функций (14%), служащие (11%).
5. Люди, относящие себя к среднему социальному слою (54% от общего числа собирающихся голосовать).

Наиболее высокую относительную активность в отношении участия в голосовании проявляют следующие категории избирателей:

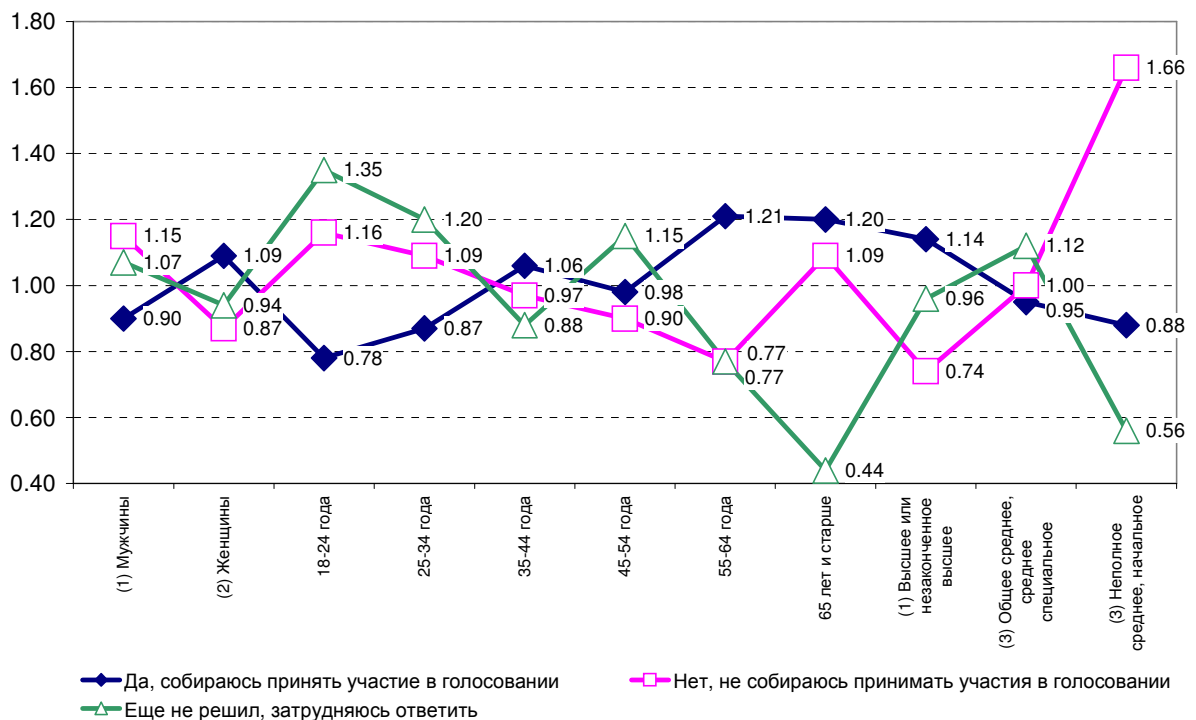
1. Люди в возрасте 65 лет и старше (индекс 1.20) и в возрасте 55–64 года (индекс 1.21).
2. Избиратели с высшим или незаконченным высшим образованием (индекс 1.14).
3. Люди с высоким профессиональным статусом: руководители предприятий (индекс 1.25), руководители среднего звена (индекс 1.28), специалисты с высшим образованием без руководящих функций (индекс 1.26).

Выраженного влияния пола избирателей на относительную активность участия в голосовании в ходе исследования выявлено не было. Индекс участия в голосовании женщин равен 1.09 (мужчин – 0.90), что находится на границе статистической значимости.

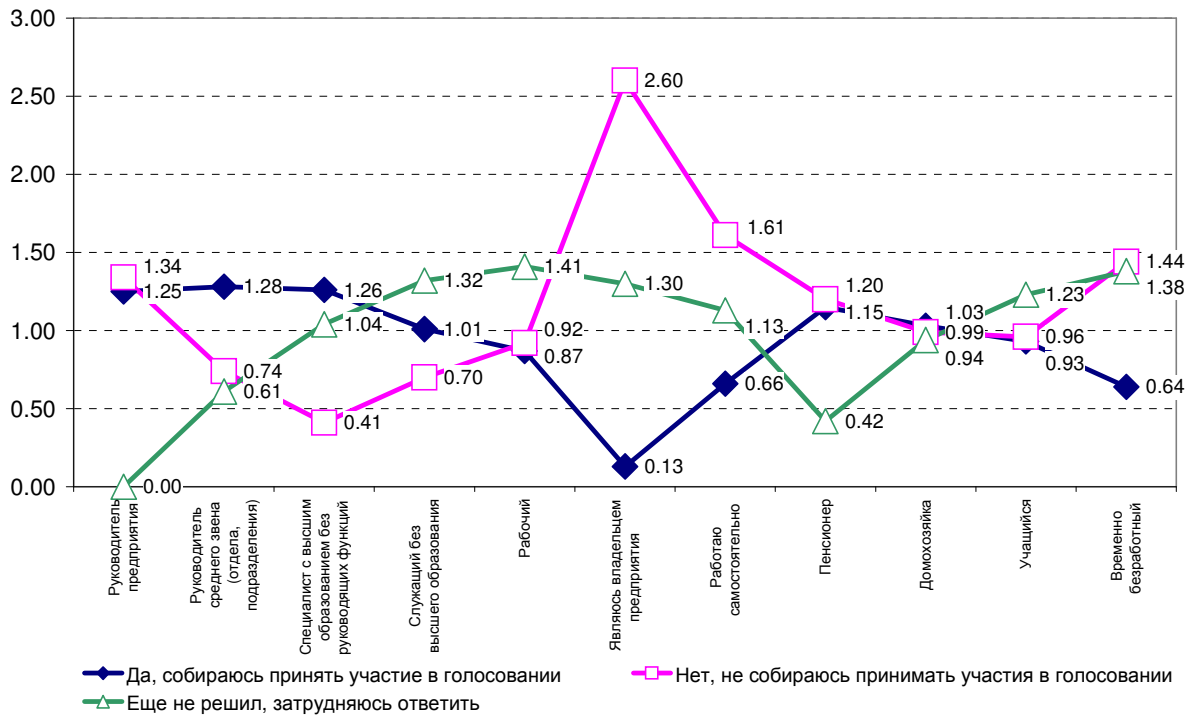
Анализ профиля электоральных групп позволяет увидеть, что единственным признаком, отличающим избирателей, которые намерены участвовать в голосовании от остальных групп, является более высокая политическая активность (что вполне естественно, индекс 1.13). По остальным признакам характеристики большинства групп различаются незначительно.

Социально–демографический портрет избирателей, уверенных в том, что они не будут голосовать, может быть представлен следующим образом:

1. Среди избирателей, которые уверены, что они не будут голосовать, мужчины встречаются несколько чаще, нежели женщины (54% и 46% соответственно).
2. Наиболее часто от участия в голосовании отказываются люди в возрасте 18–24 года (20% от общего числа тех, кто не будет голосовать), 25–34 года (20%), 45–54 года (20%). Таким образом, почти половина от общего числа избирателей, не желающих принимать участие в выборах, находятся в возрасте до 35 лет.
3. Около 56% от числа тех, кто не будет голосовать, имеют среднее или среднее специальное образование.
4. Среди тех, кто не собирается голосовать, больше всего пенсионеров (около 28%) и рабочих (18%).
5. В 51% случаев избиратели, не собирающиеся голосовать, относят себя к «среднему социальному слою», в 28% случаев – к социальному слою «между средним и низшим».



**Рис. 4. Показатели активности участия в голосовании для различных демографических групп избирателей, индексы**



**Рис. 5. Показатели активности участия в голосовании для различных демографических групп избирателей, индексы**

Наиболее часто склонность «саботировать выборы» категории избирателей, обладающие следующими социально-демографическими признаками:

1. Мужчины (индекс 1.15).
2. Люди в возрасте 18–24 года (индекс 1.16).
3. Избиратели, имеющие неполное среднее и начальное образование (индекс 1.66).
4. Владельцы предприятий (индекс 2.60), работающие самостоятельно (индекс 1.61), руководители предприятий (индекс 1.34), безработные (индекс 1.44), пенсионеры (1.20).
5. Люди, относящие себя к «низшему социальному слою» (индекс 1.14).

Специфика профиля группы избирателей, не планирующих принимать участия в выборах, заключается в крайне низком показателе политической активности (что вполне естественно, индекс 0.67), а также в несколько превышающих средние значения показателях оппозиционности, контр-публичности и скептицизма (в пределах 1.05–1.08, на границе статистической значимости).

Полученные в ходе исследования данные позволяют также провести анализ социально-демографического состава избирателей, которые не приняли решения по вопросу участия в голосовании. Можно отметить, что в этой категории избирателей преобладают следующие социально-демографические группы:

1. Люди в возрасте 18–24 года (23%), 25–34 года (22%), 45–54 года (26%).
2. Избиратели со средним образованием (63%).
3. Рабочие (28%), служащие (15%), специалисты с высшим образованием (11%), студенты (10%).

Анализ диаграмм позволяет заметить, что по большинству социально-демографических характеристик и социально-политических индикаторов группа «не определившихся» значительно ближе к тем, кто не пойдет на выборы, чем к тем, кто пойдет голосовать. Таким образом, обоснованным является утверждение, что те, кто выражает сомнения в своем участии, на деле в выборах участвовать не будет.

Завершая оценку показателей социального самочувствия и социально-политических индикаторов населения города Волгограда, можно констатировать следующее: существует значимая связь между демографическими характеристиками групп избирателей и значениями социально-политических индикаторов. Знание свойств различных электоральных групп, с одной стороны, позволяет использовать более адекватные методы при планировании и проведении избирательной кампании, а с другой стороны, оставляет мало надежд на улучшение в ближайшей перспективе повседневной жизни такого большого и красивого города, каковым является Волгоград.

Хочется напомнить известную истину: свобода волеизъявления гражданином жестко связана с его ответственностью перед обществом. Если хочешь быть услышанным во власти, иди на выборы, политкорректно в рамках закона отстаивай свои права, не отсиживайся дома, утверждая, что «моя хата с краю», чтобы потом иметь возможность по всякому удобному и не очень случаю ворчать: опять не тех выбрали. Ведь уже давно известно, что плохие власти выбираются хорошими гражданами, которые не голосуют.